



STRATEGICKÝ PLÁN MĚSTA LIBČICE NAD VLTAVOU



ÚNOR 2015



Z interiéru kostela sv. Bartoloměje

PŘEDMLUVA

Strategický plán města Libčice nad Vltavou je koncepčním dokumentem, který

- v analytické části rekapituluje současný stav města, hodnotí silné a slabé stránky, možná rizika a perspektivy rozvoje
- a ve strategické části formuluje vizi, jak by město měla vypadat přibližně za deset let, a stanoví problémové okruhy a projektové záměry.

Ke strategické části dokumentu jsou volně připojeny projektové karty, v nichž jsou charakterizovány jednotlivé akce, s nimiž v horizontu zhruba dvou následujících volebních období město počítá a které jsou potřebné k tomu, aby se podařilo naplnit strategickou vizi formulovanou v tomto strategickém plánu.

Strategický plán města Libčice nad Vltavou vznikl v součinnosti zastupitelů města a zpracovatelů, Přemyslovské střední Čechy o.p.s., do jehož územní působnosti město patří. Členové rady města revidovali analytickou část, charakterizovali společně se zpracovateli současný stav města ve SWOT analýze, formulovali strategickou vizi své města a připravili pro dokument projektové karty, vycházející ze stavu a očekávání koncem roku 2014, kdy byl strategický plán města připravován.

V textu bylo využito fotografií a dalších obrazových a mapových podkladů z veřejně přístupných zdrojů, z internetových stránek a úřadu města a z archivu Přemyslovských středních Čech o.p.s.



Opravený kostel sv. Bartoloměje (2014, foto Pavel Vychodil)

OBSAH

PŘEDMLUVA	3
1. ÚVOD	6
1.1 KRÁTCE Z HISTORIE	6
1.2 KULTURNÍ A PŘÍRODNÍ PAMÁTKY	7
1.3 GEOGRAFIE A KLIMATICKÉ PODMÍNKY	8
2. OBYVATELSTVO	9
2.1 ZÁKLADNÍ INFORMACE O OBYVATELSTVU MĚSTA	9
2.2 POHYB OBYVATELSTVA	10
2.3 VZDĚLÁNÍ	10
2.4 RODINNÝ STAV	11
3. STRUKTURA ZAMĚSTNANOSTI	11
3.1 PRACOVNÍ SÍLY	11
3.2 NEZAMĚSTNANOST	12
4. MÍSTNÍ EKONOMIKA	12
4.1 HOSPODÁŘSKÝ VÝVOJ	12
4.2 ZEMĚDĚLSTVÍ	14
4.3 PODNIKATELSKÉ SUBJEKTY V OBCI	15
4.4 ROZPOČET MĚSTA	16
5. DOMÁCNOSTI A BYDLENÍ	18
6. ÚZEMNÍ PLÁN A ROZVOJ MĚSTA	20
7. TECHNICKÁ INFRASTRUKTURA	26
7.1 VODA	26
7.2 KANALIZACE	27
7.3 ELEKTRICKÁ ENERGIE	27
7.4 PLYN	27
7.5 TELEKOMUNIKACE A RADIOKOMUNIKACE	28
8. DOPRAVA	29
8.1 SILNIČNÍ DOPRAVA	29
8.2 ŽELEZNIČNÍ DOPRAVA	30
8.3 OSTATNÍ DOPRAVA	30
9. VYBAVENOST A SLUŽBY	31
9.1 ŠKOLSTVÍ	31
9.2 LÉKAŘSKÁ A SOCIÁLNÍ PÉČE	34
9.3 SPOLKOVÝ ŽIVOT, SPORT A KULTURA	35
10. ŽIVOTNÍ PROSTŘEDÍ	41
10.1 ODPADY	41
10.2 OVZDUŠÍ	41
10.3 HLUK	41
10.4 KOEFICIENT EKOLOGICKÉ STABILITY	42
10.5 CELKOVÁ VYVÁŽENOST ÚZEMÍ	42
11. MÍSTNÍ SPRÁVA	44
12. SHRNTÍ	46
12.1 ANALYTICKÁ VÝCHODISKA PRO SWOT ANALÝZU	46
12.2 SWOT ANALÝZA	48

13.	STRATEGICKÁ ČÁST	51
13. 1	STRATEGICKÁ VIZE	51
13. 2	PRIORITNÍ PROBLÉMOVÉ OKRUHY	51
13. 3	DATABÁZE PROJEKTŮ	51



Vltava patří k městu a občas se do něj podívá

1. ÚVOD

Město Libčice nad Vltavou patří administrativně do okresu Praha-západ a náleží pod Středočeský kraj. Příslušnou obcí s rozšířenou působností je město Černošice, pověřeným úřadem Roztoky. Většina osídlení je rozložena podle řeky a stoupá do kopce pod Libčickým hájem. Město se pyšní tisíciletou historií, v uplynulém století mělo charakter spíše průmyslové obce.

Tab. č. 1: Libčice nad Vltavou – základní informace	
ZUJ (kód města):	539414
NUTS5:	CZ020A539414
LAU 1 (NUTS 4):	CZ020A - Praha-západ
NUTS3:	CZ020 - Středočeský kraj
NUTS2:	CZ02 - Střední Čechy
Město s pověřeným obecním úřadem:	Roztoky
Město s rozšířenou působností:	Černošice
IČ:	00241407
Katastrální plocha (ha):	710
Počet bydlících obyvatel k 1. 1. 2014:	3322
Nadmořská výška (m n.m.):	207
Zeměpisné souřadnice (WGS-84):	14° 21' 46" E , 50° 11' 57" N
První písemná zpráva (rok):	993
Počet katastrů:	3 (Letky, Chýnov, Libčice n. Vlt.)
Počet územně technických jednotek:	3
Počet částí města:	1
PSČ:	252 66

Zdroj: ČSÚ

1.1 Krátce z historie

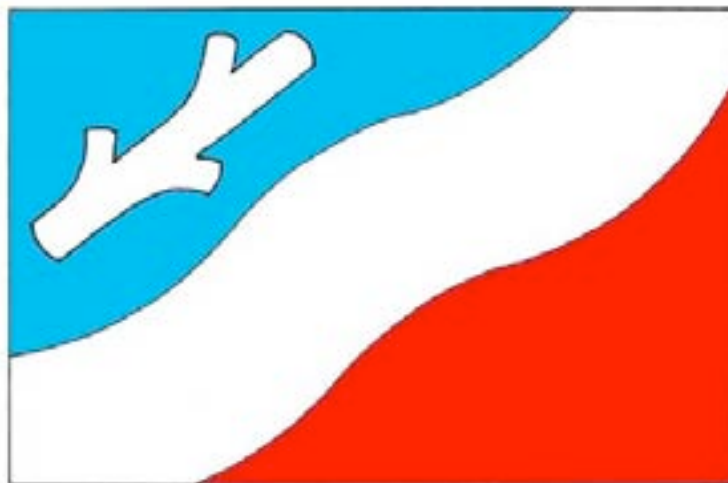
Osídlení území existovalo již v pravěku. Podle nálezů na území města archeologové určili tři velké sídelní skupiny tvořené lidskými obydlími a pohřebišti z pravěku. Byla zde rovněž objevena keltská vesnice. Nálezy z Libčic nad Vltavou jsou známým pojmem v české archeologii.

První zmínka o Libčicích je uvedena v zakládací listině břevnovského kláštera z roku 993, kdy Boleslav II. klášteru tuto obec daroval. Později ji vlastnila i staroboleslavská kapitula a kláštery zbraslavský a maltézský. Ve 14. století je připomínán i farní kostel - gotická stavba, později zbořená. V 16. století přešly Libčice do světských rukou. Po Bílé hoře byly připojeny Polyxenou z Lobkovic k panství nelahozevskému. Lobkovicové drželi Libčice až do roku 1848

Libčice nad Vltavou vznikly spojením tří původních osad - Libčic, Letek a Chýnova. Ke sloučení došlo v roce 1924, původně pod názvem Letky-Libčice, od roku 1933 je obec vedena jako Libčice nad Vltavou. O Chýnovu se poprvé zmiňuje Dalimilova kronika. Letky byly původně rytířským sídlem s tvrzí a dvorcem. První zmínka o Letkách je z roku 1052.

Městem se spojená obec stala 16. 11. 1948.

Znak užívá město Libčice nad Vltavou již několik desítek let. Sukovitá ostrev navazuje na historii spojenou s Břevnovským klášteřem. Právo užívat prapor bylo městu uděleno v roce 1999. Prapor je proveden ve stejné barevnosti jako znak města. V modrém poli je stříbřitá ostrev. Střední část symbolizuje řeku Vltavu.



Prapor města Libčice nad Vltavou

1. 2 Kulturní a přírodní památky

Území bylo osídleno již v pravěku, ve východní části města, v Chýnovském háji byly objeveny v 19. stol. mohyly z doby bronzové a železné a sídliště z mladší doby železné a dalších pravěkých období. Poblíž evangelického hřbitova jsou stopy po středověkém kamenném Liběhradu (odstřelen při stavbě železnice).

Nejvýznamnějšími kulturními památkami Libčic jsou: kostel sv. Bartoloměje, náhrobky na katolickém a evangelickém hřbitově, socha Krista od Františka Bílka, hradiště Hrádek a mohylové pohřebiště.

Na místě původního románského, později goticky přestavěného kostelíku byl v letech 1763 až 1766 postaven barokní kostel sv. Bartoloměje. Malby připomínají mučení sv. Bartoloměje, sv. Josefa a dalších světců. Zvon sv. Bartoloměj přečkal všechna válečná období v minulosti, kdy se zvony zabavovaly. Kostel je zapsán v seznamu nemovitých kulturních památek.

Původní katolický hřbitov se nacházel vedle kostela sv. Bartoloměje. Roku 1854 byl zřízen nový hřbitov. Jeho zajímavostí a zároveň kulturní památkou je socha Krista v nadživotní velikosti, která zdobí jeden z hrobů. Autorem je František Bílek.

Výstavba českobratrského evangelického chrámu byla zahájena roku 1863. Kostel je postaven ve stylu dobového historismu. Na průčelí je umístěna deska s Husovým reliéfem. K libčickému kostelu bylo přiděleno mnoho dalších obcí, neboť je jediným českobratrským evangelickým chrámem v okolí.

Evangelický hřbitov byl již před vznikem kostela vybudován mimo obydlené území města.

Dlouhou tradici má Libčické posvícení, které se koná každoročně první víkend následující po svátku sv. Bartoloměje (24. srpna). Posvícení má bohatý kulturní a sportovní program, který se odehrává na mnoha místech ve městě.



Evangelický kostel v zimě

1.3 Geografie a klimatické podmínky

Libčice nad Vltavou se z klimatického hlediska nacházejí v sousedství Prahy s mírně teplým, suchým klimatem s mírnou zimou a s velmi krátkým trváním sněhové pokrývky. Klima je charakterizováno údaji:

- průměrná roční teplota se pohybuje okolo 8,2°C
- průměrný roční srážkový úhrn je pod 500 mm, okolí Prahy patří k nejsušším oblastem v Čechách
- délka vegetačního období je udávána v délce 168 dnů
- teplotní a srážková maxima jsou v červenci
- počet souvislých mrazivých dní v roce nepřesahuje 85
- střední počet dní v roce se souvislou sněhovou pokrývkou je 38 a má v posledních desetiletích klesající tendenci
- větry vanou nejčastěji z jihozápadu, západu a severozápadu s průměrnou rychlostí větru 4 – 5 m/s, v nárazech maxima do 15 m/s.

Dle klimatické rajonizace je toto území charakterizováno dlouhým teplým a suchým létem, velmi krátkým přechodným obdobím s mírně teplým až teplým jarem a podzimem, krátkou mírně teplou, suchou až velmi suchou zimou s velmi krátkým trváním sněhové pokrývky.

2. OBYVATELSTVO

2.1 Základní informace o obyvatelstvu města

Libčice nad Vltavou se nacházejí sice relativně blízko Prahy, asi deset kilometrů od jejího severního okraje, ale zatím nebyly zasaženy vlnou zástavby, která se plně projevila ve Velkých Přílepech, Holubicích, Horoměřicích, Roztokách, ale i v Nelahozevsi, která je dále od Prahy než Libčice nad Vltavou. Populace města Libčice nad Vltavou se od devadesátých let takřka nezměnila.

Tab. č. 2: Počet obyvatel města Libčice nad Vltavou a věková struktura

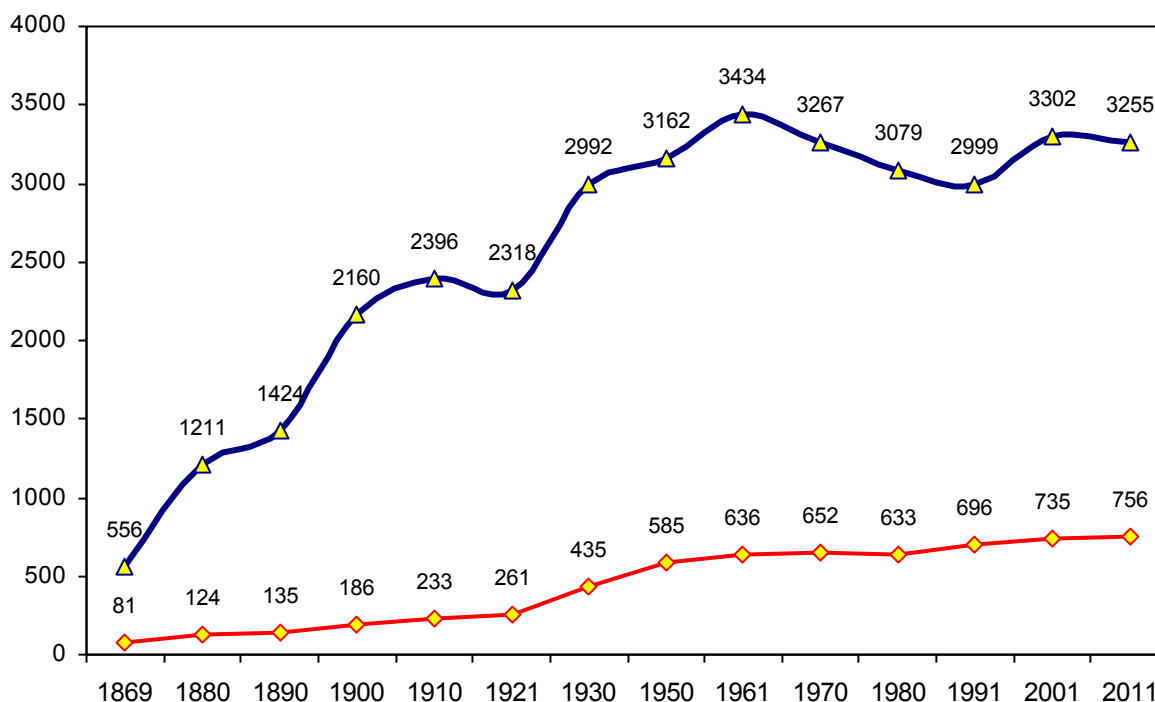
	Počet obyvatel k 26. 3. 2011	Počet obyvatel ve věku		
		0-14 let	15-64 let	65 a více let
Celkem	3255	490	2291	474
Muži	1609	263	1140	206
Ženy	1646	227	1151	268

Zdroj: ČSÚ, SLBD 2011

Vývoj počtu obyvatel města

Graf ukazuje, jak se měnila populace města Libčice nad Vltavou od prvního sčítání lidu v roce 1869 do současnosti. Třítisícové hranice dosáhla obec již před druhou světovou válkou a maximálního stavu téměř 3500 obyvatel v šedesátých letech. Od té doby obyvatel mírně ubývalo až pod hranici 3000 osob po roce 1989. Významně se nemění ani v současnosti, počet osciluje kolem 3300 lidí.

Graf č. 1: Vývoj počtu obyvatel a domů v Libčicích nad Vltavou v letech 1869-2011



Zdroj: ČSÚ

Věková struktura obyvatelstva v městě Libčice nad Vltavou

Libčice nad Vltavou na rozdíl od většiny blízkých obcí a měst (Holubice, Roztoky, Velké Přílepy, ale i severnější Nelahozeves) se nestaly cílem developerů a počet obyvatel města v podstatě stagnuje. Tomu odpovídá i relativně vyšší, celému Středočeskému kraji odpovídající index stáří.

Tab. č. 3: Podíl obyvatel města, okresu a kraje v produktivním věku na celkovém počtu obyvatelstva k 26. 3. 2011 (%)

věk	Libčice n. Vltavou	Okres P-západ	Středočeský kraj
Předproduktivní (0-14 let)	15,1	18,2	15,4
Produktivní (15-64 let)	70,3	69,6	69,8
Poproduktivní (65 a více let)	14,6	12,2	14,8
celkem	100,0	100,0	100,0
Index stáří*/	0,97	0,67	0,96

*Poměr počtu obyvatel ve věku od 65 let proti počtu ve věku 0-14 let
Zdroj: ČSÚ SLBD 2011, data k 26. 3. 2011

2. 2 Pohyb obyvatelstva

Následující tabulka ukazuje dynamiku růstu populace Libčic nad Vltavou v posledních 15 letech. Přírůstek (úbytek) za každé pětileté (šestileté) období je vztažen vždy k počátečnímu stavu obyvatel v daném období.

V porovnání s extrémně rychle rostoucími obcemi, jako jsou Velké Přílepy, Holubice nebo Horoměřice, ale i v porovnání s městem Roztoky, je dynamika vývoje populace v Libčicích nad Vltavou velmi mírná. Populace víceméně stagnuje a větší pohyb nastává stěhováním než přirozeným přírůstkem nebo úbytkem.

Tab. č. 4: Pohyb obyvatel v obci v období 1998-2003, 2003-2008 a 2008-2014
(celková změna za pětileté období na tisíc obyvatel výchozího roku tohoto období)

údaje	1998-2003	2003-2008	2008-2014
živě narození	54,5	54,0	82,8
zemřelí	53,9	52,4	61,4
přirozený přírůstek	+0,6	+1,6	+21,4
přistěhovalí	125,3	115,8	173,8
vystěhovalí	108,0	135,5	158,4
přírůstek stěhováním	+17,3	-19,7	+15,4
celkový přírůstek	+17,9	-18,1	+36,8

Zdroj: ČSÚ Středočeský kraj

2. 3 Vzdělání

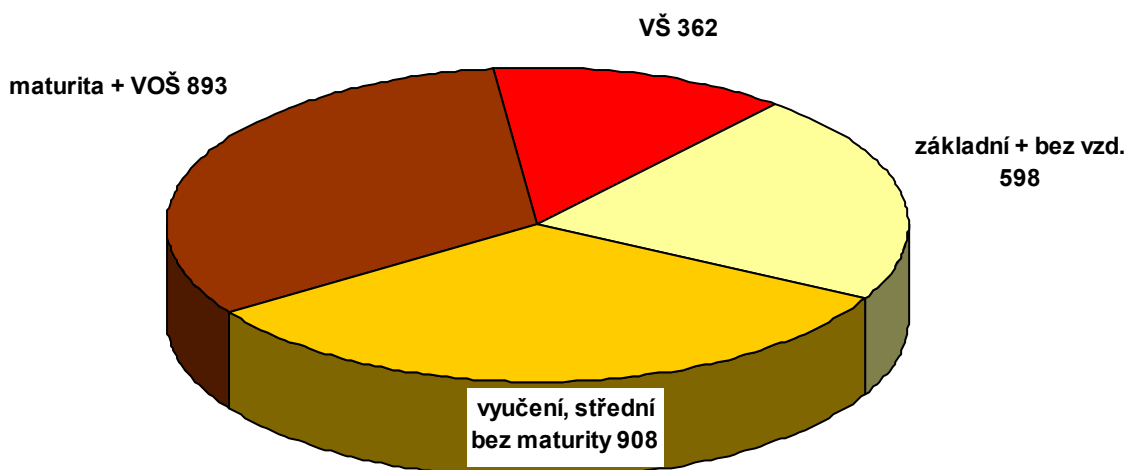
Také podle struktury obyvatelstva podle vzdělání se Libčice podobají průměru Středočeského kraje, nikoli okresu Praha-západ. V porovnání s okolními obcemi mají Libčice nad Vltavou relativně málo lidí s vyšším vzděláním.

Tab. č. 5: Srovnání vzdělanostní struktury obyvatel ve věku od 15 let (%)

	Bez vzd.	Základní	Vyučen	Mat. + VOŠ	VŠ
Libčice nad Vltavou	0,05	17,5	32,8	32,3	13,1
Okres Praha-západ	0,03	13,0	26,3	34,0	20,8
Středočeský kraj	0,05	16,9	33,6	32,2	11,2
ČR	0,05	17,4	32,8	30,9	12,4

Zdroj: ČSÚ – SLDB 2011, dopočty v řádcích do 100 % - nezjištěno)

Graf č. 2: Obyvatelstvo města starší 15 let podle nejvyššího dokončeného vzdělání (bez osob, u nichž nebylo vzdělání zjištěno)



Zdroj: ČSÚ – SLDB 2011

2. 4 Rodinný stav

Více než dvě pětiny obyvatel Libčic nad Vltavou tvoří ženatí a vdané, necelé dvě pětiny pak svobodní a svobodné. Mezi vdovským stavem jasně převažují ženy, jak je obvyklé.

Tab. č. 6: Obyvatelstvo města podle rodinného stavu

Rodinný stav	Celkem	Muži	Ženy
Celkem	3255	1609	1646
Svobodní / svobodné	1287	713	574
Ženatí / vdané	1409	703	706
Rozvedení / rozvedené	347	147	200
Vdovy a vdovci	207	43	164

Zdroj: ČSÚ – SLDB 2011

3. STRUKTURA ZAMĚSTNANOSTI

3. 1 Pracovní síly

Podíl ekonomicky aktivního obyvatelstva je v Libčicích nad Vltavou vyšší, než je průměr Středočeského kraje i okresu Praha-západ, což odpovídá vyššímu podílu obyvatelstva

v produktivním věku. V okrese Praha-západ je tato věková skupina oslabována početnou skupinou do 15 let. Údaj o podílu nezaměstnaných je ovlivněn metodikou sčítání.

Tab. č. 7: Ekonomicky aktivní obyvatelstvo (% z celé populace)

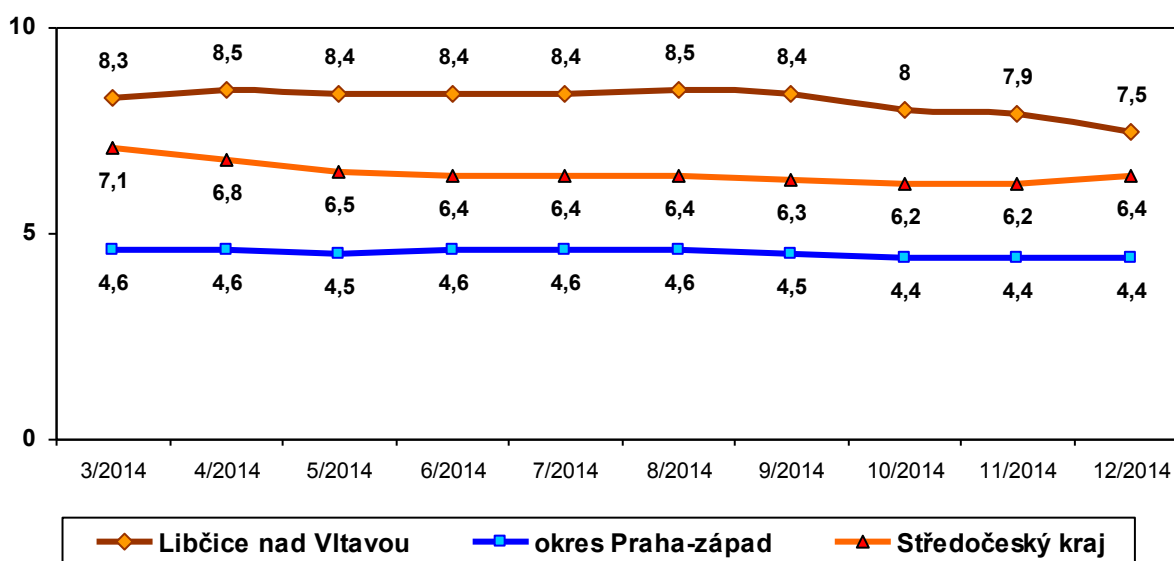
	Celkem	Zaměstnaní			Nezaměstnaní
		Zaměstnanci	Zaměstnavatelé	OSVČ	
Libčice nad Vltavou	51,6	37,7	1,2	6,6	3,6
Praha-západ	50,8	33,6	2,9	8,8	2,9
Středočeský kraj	50,0	35,2	1,6	6,3	4,1
Česká republika	49,0	34,2	1,6	5,6	4,8

Zdroj: ČSÚ – SLDB 2011, dopočty do procent ekonomicky aktivních celkem v řádcích nezjištěno

3.2 Nezaměstnanost

Míra nezaměstnanosti je v Libčicích nad Vltavou v porovnání s okresem vysoká, převyšuje dokonce průměr Středočeského kraje.

Graf č. 3: Podíl nezaměstnaných osob v roce 2014 (v %)



Zdroj: MPSV 2014

Na konci roku 2012 MPSV změnilo metodiku vykazování nezaměstnanosti. Ta byla původně definována jako podíl dosažitelných uchazečů ve věku 15-64 let proti počtu ekonomicky aktivních 15-64 let, nyní ji vyazuje jako „podíl nezaměstnaných osob“, což jsou dosažitelní uchazeči ve věku 15-64 let proti počtu celé populace ve stejném věkovém rozmezí. Vedle toho vyazuje ČSÚ „obecnou míru nezaměstnanosti“ podle mezinárodních norem ILO (podíl nezaměstnaných na celkové pracovní síle), tyto údaje se zakládají na výběrovém šetření pracovních sil a nejsou tudíž k dispozici po obcích.

4. MÍSTNÍ EKONOMIKA

4.1 Hospodářský vývoj

Velkým mezníkem v dějinách města bylo vybudování železnice z Prahy do Podmokel (Děčína), která byla jako jednokolejná dokončena v polovině 19. století.

Historie i současnost Libčic jsou spojeny s největším podnikem ve městě i okolí – Šroubárnou, založenou v roce 1872 pod názvem „Pražský spolek železných hutí“. už v době mezi světovými válkami zaujímala velmi významné místo v regionu.

Po znárodnění se vzhledem ke svému předchozímu vedoucímu postavení na trhu a díky tehdejší centralizaci výroby stala vedoucím podnikem nově vzniklého koncernu. Nastal její největší rozmach, kdy zaměstnávala 1000 pracovníků a vyvážela tisíce tun svých výrobků do celé Evropy. Po privatizaci v r. 1992 se obrat firmy a počet zaměstnanců začal silně snižovat. Další ránu zasadily firmě povodně v roce 2002, kdy byl celý areál metr pod vodou. V r. 2005 firmu v období úpadku zakoupil švýcarský podnikatel Daniel Waldvogel. Firma pak přečkala i krizi v letech 2008-2009, i když počet zaměstnanců klesl až na 50. V současnosti se firma pod názvem SCREWS and WIRE specializuje na kvalitní šrouby a tažené dráty.

V areálu firmy (má celkem 17 hektarů) byla vybudována solární elektrárna o výkonu 1 MW, ze 70 % pro vlastní spotřebu podniku.

Do areálu se dále přestěhovala firma Lugi, která si od SCREWS and WIRE zakoupila pozemek a budovu, předělala ji na novou moderní výrobní halu a úspěšně zde provozuje výrobu kvalitního nábytku.

Kromě Lugi působí v areálu šroubárny 15 různě velkých firem v nájmu, z nichž největší je Köver, německá firma, která vyrábí plastové boxy na nářadí pro nákladní automobily. Ta zde zaměstnává stejně jako SCREWS and WIRE 50 zaměstnanců. Celkem tedy v areálu pracuje kolem 160 pracovníků (stav z roku 2012).



Pohled na novou část areálu šroubárny

Také cihlářská výroba má ve městě dlouholetou tradici - první cihelny vznikají v Libčicích v druhé polovině 19. století. Skutečně moderním podnikem se stala cihelna „Bratři Fischerové a spol. Letky-Libčice“ (založena v roce 1894, rekonstruována v roce 1988 a převzata firmou Cilipor).

V období po roce 1990 město investovalo především do infrastruktury. Jen ve volebním období 2010-2014 bylo vynaloženo 45 milionů korun, nejvíce do komunikací, kanalizací a škol.

PŘEHLED DOKONČENÝCH INVESTIC MĚSTA V OBDOBÍ 2010 – 2014 (celkem za 45 milionů Kč)

KOMUNIKACE			
1. Na Vrchách	silnice, chodník, parkovací místa	34. Náměstí Svobody	zateplení - městský úřad
2. Letecká za čp. 539 – 544	silnice, parkovací místa	35. Náměstí Svobody	okna - městský úřad
3. Sídliště pod ulicí Leteckou	silnice, chodník, parkovací místa	36. Chýnovská, Letecká, 5. května	obnova zeleně v hlavních uličních osách
4. Pod Kameníčkem I	silnice, chodník, parkovací místa	37. U Krytu	obnova provozní budovy
5. Pod Kameníčkem II	silnice, chodník, parkovací místa	38. U Krytu	koupaliště
6. Holubická 1. etapa	silnice		rekonstrukce bazénů - fólie
7. Holubická 2. etapa	silnice		
8. Letecké náměstí nad kapličkou	silnice		
9. Chýnovská	bezbariérový chodník	39. Pod Strání	KANALIZACE
10. 5. května	bezbariérový chodník	40. Ke křižovatce	kanalizace
11. Regenerace sídliště Nová Sahara	silnice, chodník, parkovací místa, dopravní značení	41. V Akátech	kanalizace
12. 5. května	instalace dopravního radaru I		
13. Letecká	instalace dopravního radaru II	42. Chýnovská	ŠKOLSTVÍ
14. Ke Studánkám I	silnice	43. Chýnovská	MŠ - rekonstrukce suterénu
15. Ke Studánkám II	silnice, chodník		MŠ - ploty, střecha, kočárkárna, chodník, voda, žumpa
16. Tržní včetně napojení Na Radosti	silnice, chodník, parkovací místa	44. Chýnovská	MŠ - rozšíření kapacity o jednu třídu 25 dětí
17. Stará Sahara 1. a 2. etapa	silnice, chodník, parkovací místa	45. Letecká	ZUŠ - rekonstrukce 1. etapa
18. Stará Sahara 3. a 4. etapa	silnice, chodník, parkovací místa	46. Letecká	ZUŠ - rekonstrukce 2. etapa
19. Náměstí Svobody u sokolovny	silnice	47. Letecká	ZUŠ - nová okna
20. Spojka Pod Hájem a Ke Studánkám	chodník	48. Letecká	ZUŠ - střecha, fasáda zahájení
21. Za Kovárnou	silnice, veřejné osvětlení	49. 5. května	ZŠ - oprava hřiště, park u budovy
22. Hašlerova	silnice	50. 5. května	ZŠ - interaktivní tabule, tablety
23. Chýnovská od ulice K. Havlíčka Borovského k ulici Na Růžku	chodník	51. 5. května	ZŠ - dětský klub Klubíčko
24. Komunikace Pod Hájem	silnice	52. 5. května	ZŠ - rekonstrukce koteleny
25. Lesní	chodník, veřejné osvětlení	53. 5. května	ZŠ - denní místnost pro rodiče
26. Kralupská	chodník		
27. Zastávka nádraží Letky	zpevněná parkovací plocha	54. Hřbitovní	HŘBITOVY
28. Turská k Lisým	silnice	55. Hřbitovní	chodník
29. Oprava parkoviště u čp. 523-6	chodník, parkovací místa	56. Hřbitovní	asanace márnice
30. Oprava komunikace u čp. 547-9	silnice, chodník, parkovací místa		kolumbárium
			DĚTSKÁ HRISTĚ
	VELKÉ INVESTICE	57. Za kulturním domem	nové hřiště
31. Kralupská	garáž SDH Libčice nad Vltavou	58. Nová Sahara	oprava
32. U Krytu	koupaliště opravy a rekonstrukce	59. Stará Sahara	oprava
33. Náměstí Svobody	střecha - městský úřad	60. Pod Leteckou	oprava

Zdroj: Libčické noviny, září 2014

Výstavba kanalizace v ulicích Pod Strání, Na Křižovatce a V Akátech znamenala dokončení celé kanalizační sítě ve městě. Zároveň s výstavbou ulic se rekonstruují chodníky a veřejné osvětlení.

V nejbližší době chce město investovat například do oprav budovy ZUŠ, zkvalitnění systému separace biologických odpadů (město získalo dotaci), rekonstrukce sídla Policie ČR aj.

4.2 Zemědělství

Zemědělská půda tvoří tři pětiny výměry katastru, 80 % z ní je využíváno jako orná půda. V Libčicích nad Vltavou zaujímají desetinu plochy lesy, značná podíl území je zařazen do skupiny „ostatních ploch“, což je dáno velkou rozlohou průmyslových areálů v dolní části města, tedy cihelny a šroubárny.

Tab. č. 8: Výměry zemědělské a nezemědělské půdy (v roce 2013)

Druh	v ha	%
Celková výměra pozemku	710	100,0
Zemědělská půda	430	60,6
Zahrady	54	7,6
Trvalé travní porosty	14	2,0
Orná půda	343	48,3
Ovocné sady	19	2,7
Nezemědělská půda	280	39,4
Vodní plochy	35	4,9
Lesní půda	77	10,8
Zastavěné plochy	31	4,4
Ostatní plochy	137	19,3

Zdroj: ČSÚ, Regionální informační servis 2013

4.3 Podnikatelské subjekty v obci

V roce 2013 bylo podle statistik ČSÚ registrováno v Libčicích nad Vltavou téměř 800 podnikatelských subjektů. Největší podíl (zhruba tři čtvrtiny) představovali podnikatelé - fyzické osoby. V sousedství Prahy je v porovnání s jinými oblastmi České republiky vysoký také podíl obchodních společností.

Tab. č. 9: Přehled podnikatelských subjektů dle typu subjektu (v roce 2013)

Typ subjektu	Počet	%
Podnikatelé - fyzické osoby	594	74,4
Družstevní organizace	4	0,5
Akciové společnosti	1	0,1
Svobodná povolání	58	7,3
Obchodní společnosti	94	11,8
Státní organizace	0	0,0
Ostatní právní formy	47	5,9
Celkem	798	100,0

Zdroj: ČSÚ, Regionální informační servis 2013

Největší podíl podnikatelských subjektů působí v oblasti obchodu a oprav motorových vozidel, vysoký je podíl profesních, vědeckých a technických činností.

**Tabulka č. 10: Hospodářská činnost
– počet podnikatelských subjektů podle odvětví - rok 2013**

Odvětví	Počet	%
Velkoobchod a maloobchod, opravy a údržba motorových vozidel	172	24,3
Stavebnictví	100	14,1
Činnost v oblasti nemovitostí	42	5,9
Zpracovatelský průmysl	83	11,7

Ubytování, stravování a pohostinství	44	6,2
Kulturní, zábavní a rekreační činnosti	24	3,4
Zemědělství, lesnictví, rybolov	15	2,1
Doprava a spoje	24	3,4
Profesní, vědecké a technické činnosti	108	15,2
Ostatní činnosti + nezařazeno	97	13,7
Počet podnikatelských subjektů celkem	709	100,0

Zdroj: ČSÚ, Regionální informační servis 2013

4.4 Rozpočet města

Příjmy

Daňové příjmy města se zvýšily mezi roky 2012 až 2014 zhruba o 20 %, rostou i příjmy z daně z nemovitosti.

Příjmy

Tab. č. 11: Příjmy města Libčice nad Vltavou za roky 2012-2014 (v tis. Kč)

Rok	2012	2013	2014
Celkové příjmy	38 771	51 921	60 651
.- daň z příjmu FO ze závislé činnosti	4 870	6 581	6 864
.- daň z příjmů FO ze sam. výděl. činnosti.	1 151	1 719	615
.- daň z příjmu PO (vč. daně za město)	5 238	6 626	7 545
.- daň z přidané hodnoty	10 139	13 953	14 976
.- daň z nemovitosti	1 302	1 584	1 830
Správní poplatky	111	173	255
Předpokládané dotace včetně voleb	1 964	1 774	1 799
Ostatní poplatky + hasiči + doplňk. příjmy	1 165	1 240	849
Vnitřní správa celkem	25 940	33 650	34 734
Sociální věci	840	887	1 081
Místní hospodářství	875	4 103	834
Odpady, nájmy, prodeje a ostatní příjmy	2 872	5 560	5 778
Zapojení zůstatku z předchozích let	8 244	7 811	18 224

Zdroj: MěÚ, skutečné čerpání

Výdaje

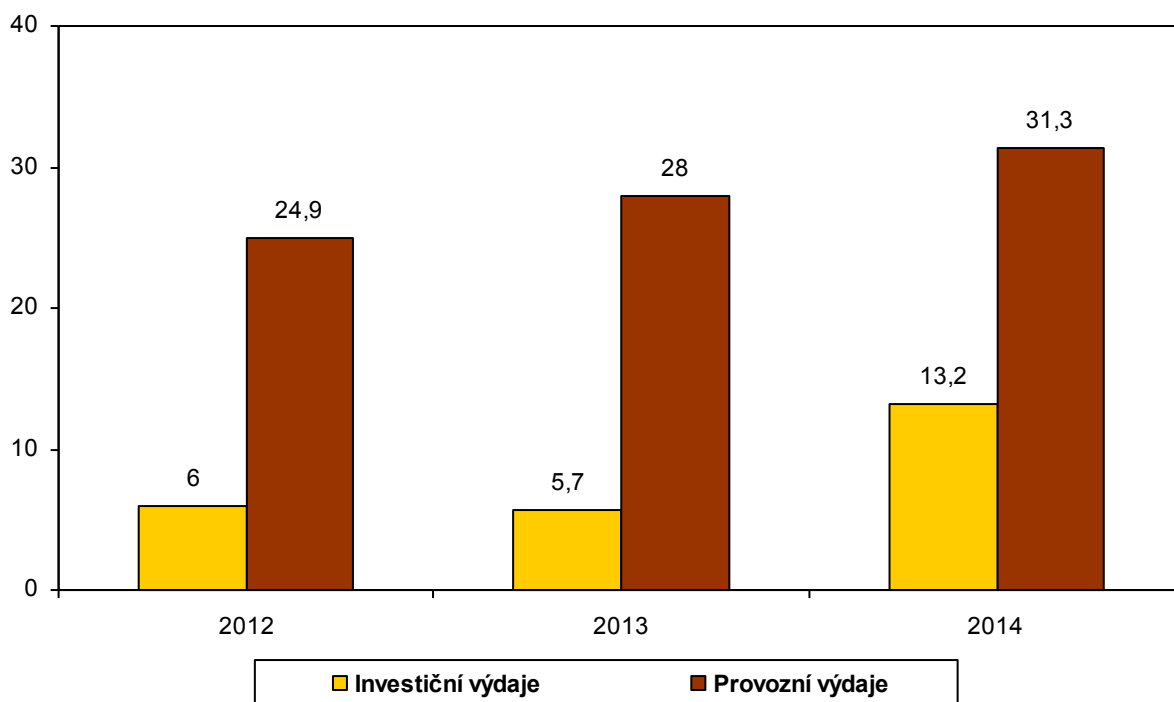
Tab. č. 12: Výdaje města Libčice nad Vltavou v letech 2012-2014 (v tis. Kč)

Rok	2012	2013	2014
Provozní výdaje	24 902	28 006	31 268
Investiční výdaje	6 001	5 652	13 229
Výdaje celkem	30 903	33 658	44 597
z toho:			

- vodní hosp. (vč. kan. a pitné vody)	62	960	2 041
- komunikace a přívod	3 737	5 309	7 196
- školství	7 064	5 538	6 050
- vnitřní správa (vč. hasičů)	8 337	8 940	8 502
- kultura, sport a zájmová činnost	1 317	2 196	2 139
- sociální věci	1 230	1 188	1 446
- místní hospodářství (byty, nebyty, veř. osvětlení, hřbitovy, služby, veř. zeleň aj.)	4 690	5 300	9 575
- výkupy pozemků a územní plánování	311	399	135
- dotace a granty	788	252	3 873
- odpady	3 367	3 575	3 639

Zdroj: MěÚ, skutečné čerpání

Graf č. 4: Vývoj investičních a provozních výdajů v letech 2012–2014 (mil. Kč)



Zdroj: MěÚ

5. DOMÁCNOSTI A BYDLENÍ

Domovní fond dle SLDB 2011 tvořilo 756 domů, velká většina (665, tedy 88 %) trvale obydlených. Domy jsou většinou v soukromém vlastnictví, pouze asi desetina je buď v držení družstva, státu anebo v kombinovaném vlastnictví.

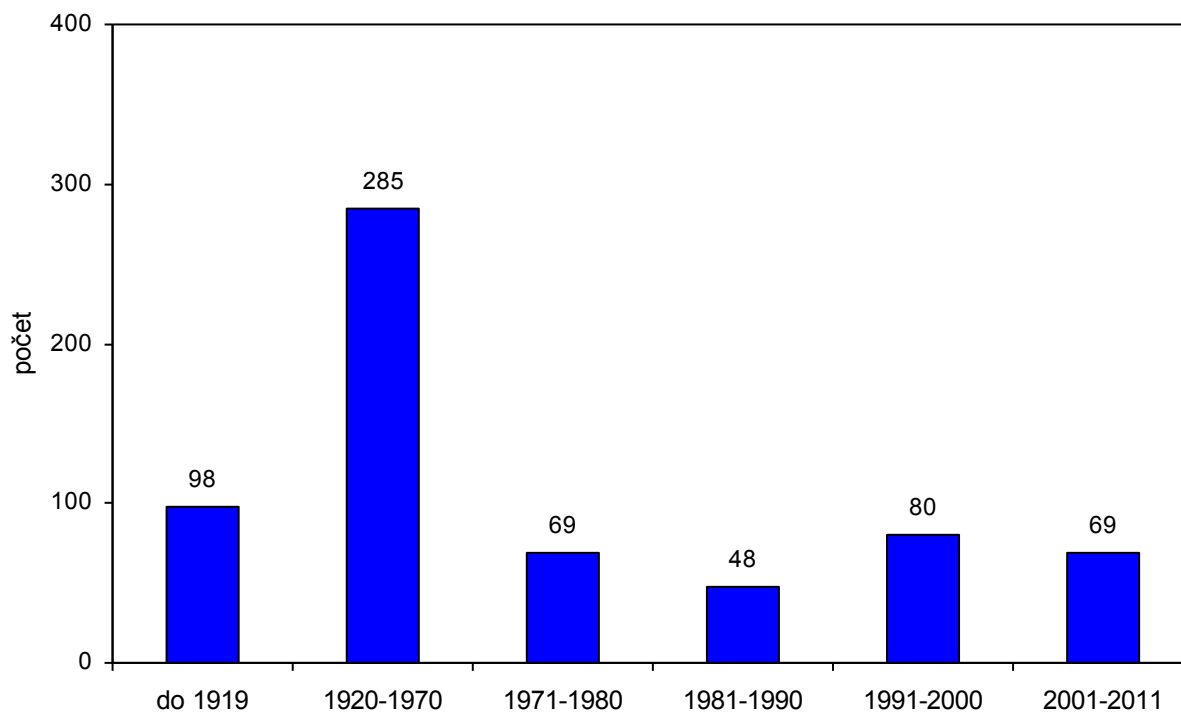
Tab. č. 13: Základní údaje o domovním fondu v obci v roce 2011

Členění	Počet
Domy celkem	756
Trvale obydlené domy celkem	665
Trvale obydlené rodinné domy	581
Trvale obydlené bytové domy	74
Ostatní obydlené budovy	10
Domy ve vlastnictví soukromých osob	569
Domy ve vlastnictví města nebo státu	18
Bytová družstva	21
Kombinace vlastníků	40

Zdroj: ČSÚ - SLDB 2011 (vlastnictví zbylých obydlených domů nezjištěno)

Podle údajů ze Sčítání lidu, domů a bytů v roce 2011 je více než polovina domovního fondu stará více než 40 let.

Graf č. 5: Počet obydlených domů podle doby výstavby



Zdroj: ČSÚ – SLDB 2011

Obydlených bytů bylo v Libčicích nad Vltavou podle sčítání v roce 2011 skoro 1300. V porovnání s většinou ostatních velkých obcí a měst v sousedství (Roztoky, Velké Přílepy, Horoměřice) je vysoký podíl bytů v bytových domech (47 %), což je dáno panelovou zástavbou části města.

Zastoupení bytových domů odpovídá i to, že vedle bytů ve vlastním domě (44 %) je silně zastoupeno družstevní vlastnictví (pětina všech bytů).

Tab. č. 14: Byty podle vlastnictví

	Celkem	Rodinné domy	Bytové domy	Ostatní budovy
Celkem	1294	679	603	12
Ve vlastním domě	563	554	9	0
Byt v os. vlastnictví	171	0	171	0
Nájemní byt	141	24	109	8
Družstevní byt	266	0	266	0

Zdroj: ČSÚ – SLDB 2011

Více než polovina bytů má alespoň čtyři místnosti, typické je to zejména pro rodinné domy. Ale i v bytových domech je nejvíce větších bytů, nejčastěji 2+1 nebo 3+1.

Tab. č. 15: Byty podle počtu místností

	Celkem	Rodinné domy	Bytové domy	Ostatní budovy
Celkem	1294	679	603	12
1	34	11	23	2
2	147	53	92	6
3	362	149	207	1
4	362	177	184	0
5 a více	287	244	43	0

Zdroj: ČSÚ – SLDB 2011, zbytek (dopočty) nezjištěno

6. ÚZEMNÍ PLÁN A ROZVOJ MĚSTA

Územní plán sídelního útvaru města Libčice nad Vltavou byl schválen zastupitelstvem města 1. 12. 1997 usnesením ZM č. 2, stanovisko nadřízeného orgánu územního plánování (OkÚ Praha-západ) ze dne 26. 11. 1997.

Změny a doplňky ÚPNSÚ byly schváleny zastupitelstvem města dne 14. 5. 2001, usnesením ZM č. 1, stan. NOÚP (OkÚ Praha-západ, ref. reg. rov. odd. ÚP – čj. ÚP-849/01/Št) ze dne 10. 5. 2001).

Změna č. 2 ÚPNSÚ byla schválena zastupitelstvem města dne 15. 12. 2004, usnesením ZM č. 2, stanovisko NOÚP (Krajský úřad Středočeského kraje, odbor ÚSR – čj. ÚSR-5951//04/Nap) ze dne 14. 12. 2004.

Změna č. 3 byla schválena zastupitelstvem města dne 21. 12. 2006, stanovisko nadřízeného orgánu územního plánování k návrhu změny č. 3 ÚPNSÚ (Krajský úřad Středočeského kraje, odbor územního a stavebního řízení ze dne 19. 12. 2006, č.j. SZ 169284/2006 KÚSK ÚSR/Kro).

Změna č. 4 byla schválena zastupitelstvem města dne 22. 4. 2013 usnesením č. 1/18-2013 jako nařízení obecné povahy č. 1/2013/OOP, stanovisko nadřízeného orgánu územního plánování k návrhu změny č. 4 ÚPNSÚ (Krajský úřad Středočeského kraje, ze dne 22. 7. 2011, č.j. 150552/2011 KÚSK).

Změna č. 5 byla zahájena usnesením zastupitelstva města č. 4-17/2013 ze dne 5. 9. 2013. Schválena byla zastupitelstvem města dne 1. 10. 2014 usnesením č. 6-25/2014 jako nařízení obecné povahy č. 1/2014/OOP, stanovisko nadřízeného orgánu územního plánování k návrhu změny č. 5 ÚPNSÚ (Krajský úřad Středočeského kraje, ze dne 16. 4. 2014, č.j. 0652/2014 KÚSK).

Významným krokem byla změna č. 3, která zahrnuje všechny předchozí změny a znamenala nahrazení textové a výkresové části ve skladbě odpovídající legislativním předpisům platným v době schválení Změny č. 3 (zejména obsahové standardy dle vyhlášky č. 135/2001 Sb., o ÚPP a ÚPD, platné do 31. 12. 2006).

Text změny č. 3 konstatuje, že tato aktualizovaná ÚPD by po několik dalších let měla sloužit jako základní nástroj územního plánování pro usměrnění rozvoje území a koordinaci zájmů veřejných (obecní a státní) a soukromých ve využívání jednotlivých částí území. Vzhledem k tomu, že se jedná o aktualizaci ÚPD sídelního útvaru schválenou po 1. 7. 1992, musí být tato nahrazena do 5 let novým územním plánem (viz § 188, odst. 1, zákona č. 183/2006 Sb., o územním plánování a stavebním řádu – tzv. nový stavební zákon, platný od 1. 1. 2007).

Územně analytické podklady zpracované ORP Černošice (stav k roku 2012) obsahují pro katastrální území Libčic nad Vltavou, Chýnova a Letek následující požadavky na odstranění nebo omezení:

Urbanistické závady:

- ♣ nedostatek veřejných prostranství - prověřit vymezení nových veřejných prostranství, zejména náměstí s veřejnou zelení, v případě dalšího rozvoje bydlení

Dopravní závady

- ♣ nedostatek parkovacích a odstavných stání
- ♣ nedostatek parkovacích stání v blízkosti železničních zastávek
- ♣ cyklotrasa vedená po stávající komunikaci - prověřit vedení cyklotrasy

Hygienické závady

- ♣ staré ekologické zátěže (staré skládky na okrajích stávajících sídel) staré ekologické zátěže)

Střety záměrů s limity využití území a hodnotami

- ♣ ložisko nerostných surovin netěžené x ÚSES
- ♣ ložisko nerostných surovin netěžené x území s archeologickými nálezy (kategorie 1) (SL68)
- ♣ ložisko nerostných surovin netěžené x 1. třída ochrany BPEJ (SL70)
- ♣ ložisko nerostných surovin netěžené x 50 m od okraje lesa (SL74)
- ♣ vedení ÚSES X nemovitá kulturní památka (SL57)

Ohrožení území například povodněmi a jinými rizikovými přírodními jevy

- ♣ část zastavěného území se nachází v záplavovém území
- ♣ ohrožení území obce povodněmi - koncepce protipovodňové ochrany všech typů (zvýšení
- ♣ retence v povodí, ochrana území pro rozliv a koncepce výstavby hrází, akumulace)

Územní plán sídelního útvaru města stanoví (kromě ochranných pásem vedení technické infrastruktury, dopravní infrastruktury, lesa a záplavového území) následující limity:

Ochrana přírody a krajiny – obecná ochrana:

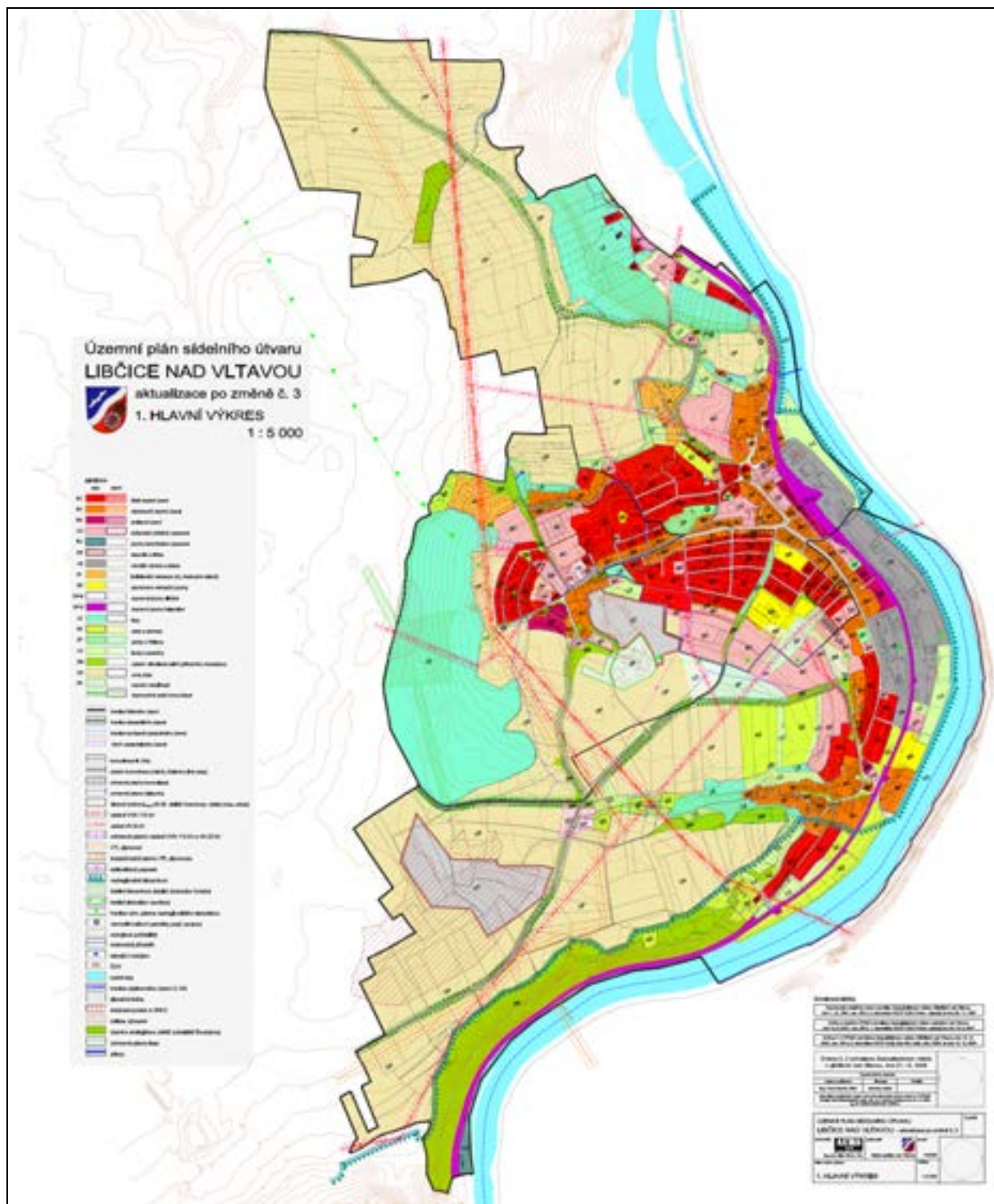
- ♣ územní systém ekologické stability – nadregionální biocentrum a biokoridor, lokální biocentra a biokoridory (viz výkres limitů)
- ♣ další instituty obecné ochrany s charakterem limitu využití území – registrovaný významný krajinný prvek:
- ♣ “Kameníček”, “U Chýnova”, “Letky – Stráně nad Vltavou”, “U Moráňských skal” (viz výkres limitů)
- ♣ další instituty obecné ochrany s charakterem limitu využití území – významný krajinný prvek ze zákona – lesy, vodní toky (viz výkres limitů)

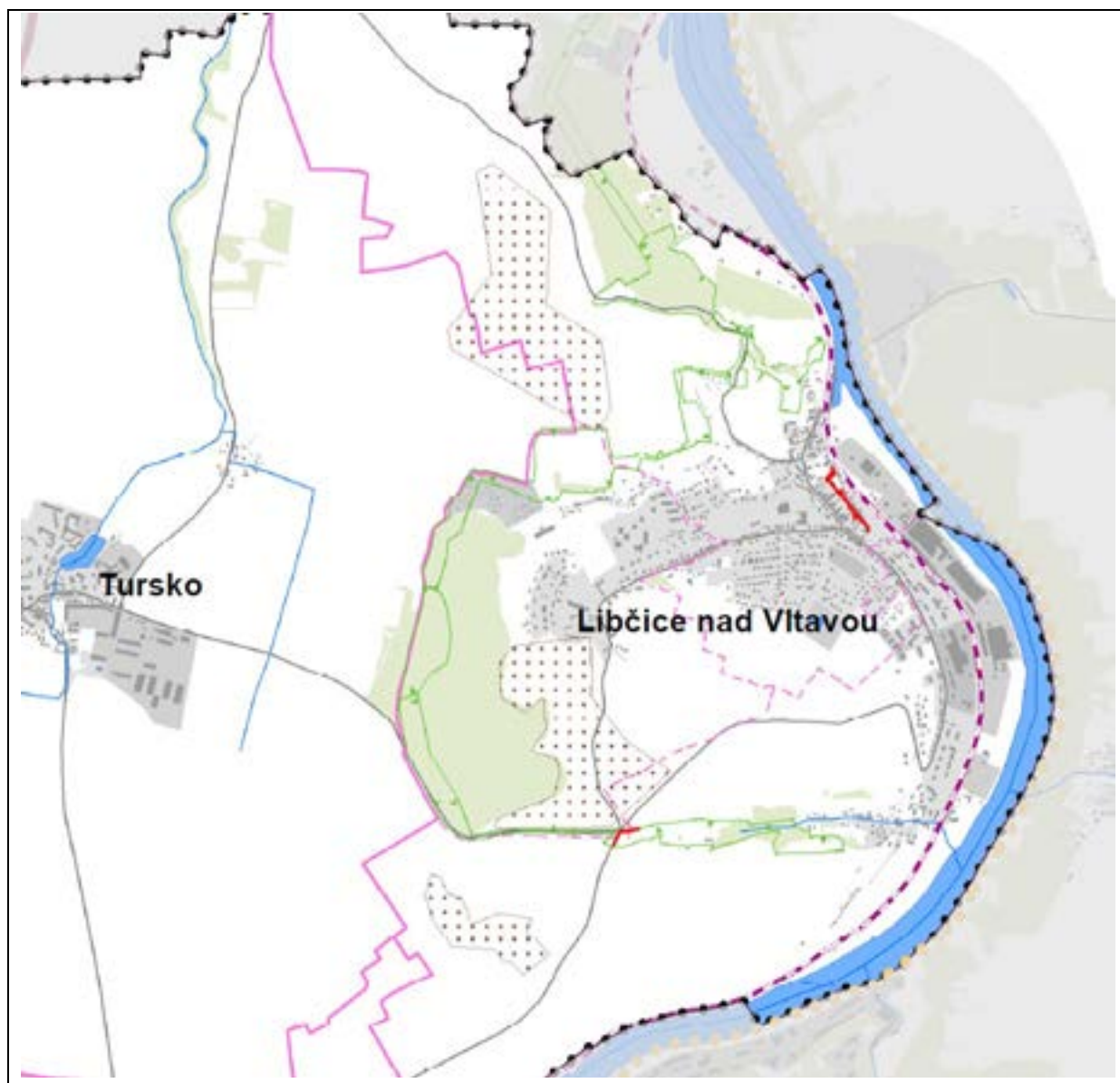
Ochrana nerostných surovin:

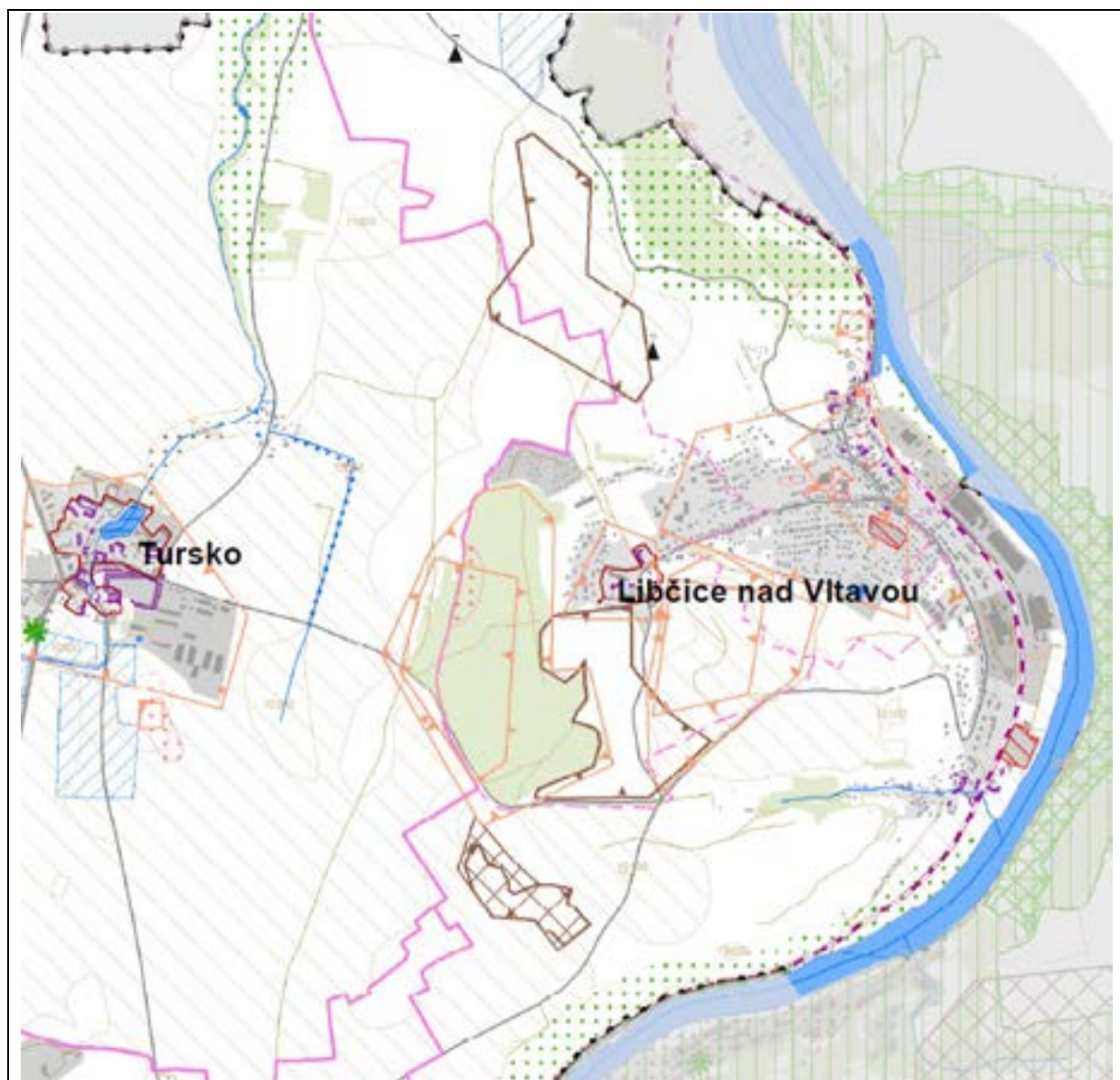
- ♣ chráněné ložiskové území cihlářských surovin “Libčice (Letky) – Na Zabitém” + těžený dobývací prostor (viz výkres limitů)
- ♣ výhradní (bilancované) ložisko cihlářských surovin “Libčice n. Vlt. – Na Zabitém”, (viz výkres limitů)
- ♣ nevýhradní (evidované) ložisko cihlářských surovin “Letky – Libčice – Tursko” (viz výkres limitů)
- ♣ nevýhradní (evidované) ložisko šterkopísků “Libčice n. Vlt.” (viz výkres limitů)
- ♣ - revidovaná prognózní plocha cihlářské suroviny (sprašová hlína, spraš) “Libčice nad Vltavou – Kralupy nad Vltavou” (viz výkres limitů)

Hlavní výkres územního plánu (převzatý ze situace po zapracování změny č. 3 ÚPNSÚ), výkres limitů území, výkres kulturních hodnot území a výkres technické infrastruktury jsou na následujících stránkách.

Hlavní výkres územního plánu sídelního útvaru Libčice nad Vltavou
zahrnutý aktualizace včetně změny č. 3







Hodnoty kulturní	
	významná stavba
	památková rezervace NPÚ - vesnická rezervace
	památková rezervace NPÚ - městská zóna
	nemovitá národní kulturní památka
	nemovitá kulturní památka
	ochranné pásmo nemovité kulturní památky
	území s častým výskytem archeologických nálezů (celé území je území s archeolog. nálezy vykreslené oblasti ÚAN kateg. I a II.)
	urbanisticky hodnotné území
	místo významné události
	památný strom
	hodnotný strom
	hodnotná zeleň
	přírodní park
	krajina se zachovalou krajinnou hodnotou
	evropsky významná lokalita

7. TECHNICKÁ INFRASTRUKTURA

Město má dobrou technickou vybavenost, chybějící zařízení jsou v těsné blízkosti – skládka komunálního odpadu v Úholičkách a sběrný dvůr v Kralupech nad Vltavou.

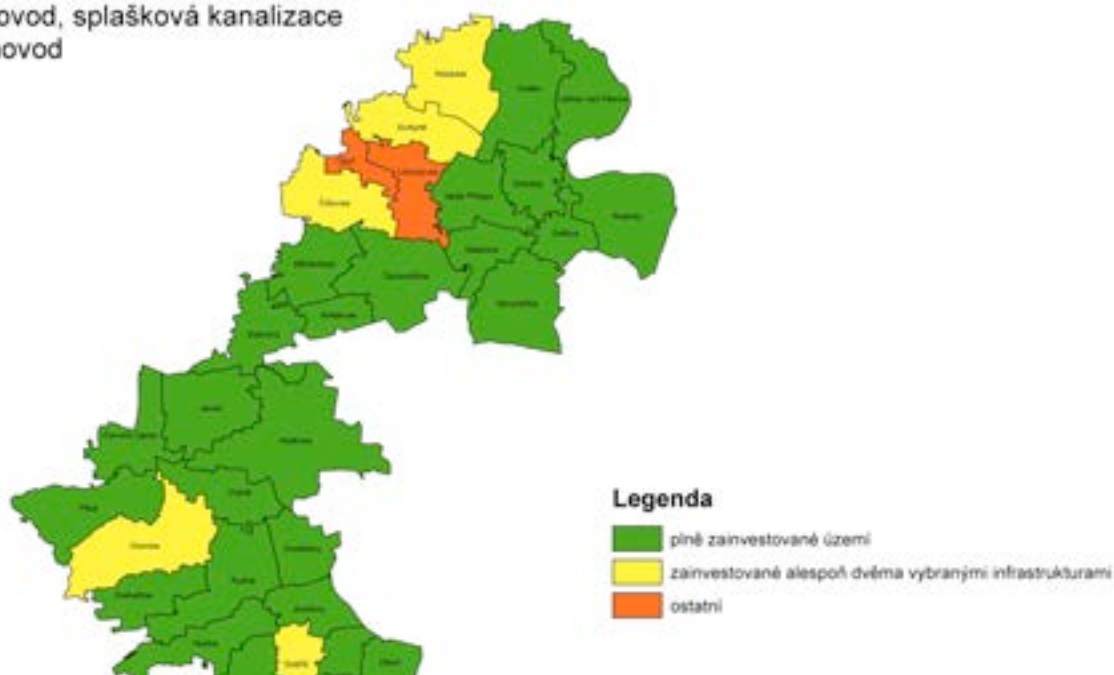
Tab. č. 16: Technická vybavenost města

Vybavenost	výskyt
Veřejný vodovod	ano
Kanalizace s napojením na ČOV	ano
Plynofikace města	ano
Skládka komunálního odpadu	ne
Sběrný dvůr	ne
Kontejnery na separovaný odpad	ano
Popelnice na bioodpad	ano

Zdroj: ČSÚ, Regionální informační servis 2013

Kvalitu vybaveností technickou infrastrukturou potvrzují i územně analytické podklady ORP Černošice, zároveň dokládají i fakt, že – na rozdíl například od Slánska – jsou města ORP Černošice (na mapě je jen severní část území ORP) základní technickou infrastrukturou vesměs vybaveny dobře..

vodovod, splašková kanalizace
plynovod



Zdroj: Územně analytické podklady ORP Černošice, 2012

7.1 Voda

Město je zásobeno pitnou vodou ze skupinového vodovodu KSKM. Z vodojemu Kozinec 2x1600 m³ (334,8/329,8 m. n. m.), který je součástí systému KSKM, je voda přiváděna

gravitačním přívodným řadem DN 250 do rozdělovací šachty západně od obce, kde je zásobování obce rozděleno do dvou směrů.

Hlavní zásobní řad je veden k redukční šachtě a odtud do spotřebiště dvěma směry - do části Libčic a Chýnova a do místní části Letky. Vodovod v části Letky je ve správě obce. Vodojem Letky 50 m³, z něhož byla místní část Letky zásobována, byl v r. 2001 z důvodu špatného technického stavu vyřazen z provozu.

Část Chýnova a Libčic byla zásobena z vodojemu Na Sahaře 150 m³ (264,94/258,94 m. n. m.). V r. 2001 byl tento vodojem odpojen a v současné době je tato část města zásobována přímo z hlavního zásobního řadu.

Prameniště Těšina není v současné době využíváno.

Navržena je výstavba nového vodojemu Libčice 2×100 m³ (285/280 m. n. m.), do kterého bude přivedena voda novým přívodným řadem DN 200, napojeným na stávající přivaděč DN 200 před stávající redukční šachtou.

Provozovatelem sítě vodovodů a kanalizací jsou Středočeské vodárny, a.s.

7.2 Kanalizace

Kanalizace byla vybudovaná z kameninových trub DN 250 - cca 80 m a DN 300 - cca 7,5 km a plastových trub DN 300 - cca 2,3 km. Součástí kanalizační sítě jsou i tři čerpací stanice a výtlačné řady z IPE trub profilů DN 63 až DN 75 v celkové délce 0,451 km (stav v roce 2006, kdy kanalizační síť měřila jen cca 10 km).

Postupně byla kanalizační síť rozšířena do celého území města, v roce 2014 byly odkanalizovány poslední tři ulice, Pod Strání, Na Křižovatce a V Akátech.

Splaškovou kanalizační sítí jsou přiváděny odpadní vody na stávající čistírnu odpadních vod Libčice nad Vltavou. Jedná se o mechanicko-biologickou čistírnu typu Kombi s kapacitou 1415 m³/den a BSK₅ = 300 kg/d, která byla uvedena do provozu v roce 1992. Pro čištění odpadních vod a areálu Šroubáren a města Libčice jsou instalovány dva Kombibloky - Sigma velikosti 8, každý s dvojitou dosazovací nádrží DN 05. Každá jednotka obsahuje : aktivační nádrž o obsahu 630 m³, 2 ks dosazovacích nádrží DN 05 - R a recirkulační jímku pro vrácení aktivovaného kalu do aktivační nádrže a čerpání kalu na zásobní nádrž.

Dešťové vody jsou odváděny dešťovou kanalizací do Vltavy. Dešťová kanalizace je z kameninových, betonových a plastových trub DN 250 až DN 1200 délky 5357 m.

7.3 Elektrická energie

Trasa venkovní vedení 110kV protíná území obce severojižním směrem, na jižním okraji vedení přechází tok Vltavy. Dále se v území nachází řada venkovních vedení 22 kV. Z kmenových vedení jsou odbočeny přípojky k venkovním trafostanicím a ke kabelovým svodům.

Kabelový rozvod VN 22 kV vede jako okruh od kabelového svodu u trafostanice „Přechodová“ přes kabelové trafostanice uvnitř obce ke svodu u TS „Chýnov sídliště“. Transformační stanice jsou různého provedení a stáří. Na území katastrů Chýnova, Letek a Libčic nad Vltavou je jich celkem 15.

7.4 Plyn

V řešeném území se nachází potrubí rozvodu plynu VTL a STL. Z hlavního rozvodu VTL potrubí procházející územím města je krátkou odbočkou napojena regulační stanice RS VTL

v ul. Lesní. Rozvod ve městě ke spotřebitelům je proveden podzemním STL plynovodním potrubím, jednotlivé domy jsou připojeny přípojkami do skříní HUP.

Provozovatelem sítě plynovodů je RWE GasNet, s.r.o.

7. 5 Telekomunikace a radiokomunikace

Libčice nad Vltavou spadají do pražského telefonního obvodu.

V obci funguje od 70. let obecní rozhlas.

Území města je pokryto signálem BTS mobilních operátorů.

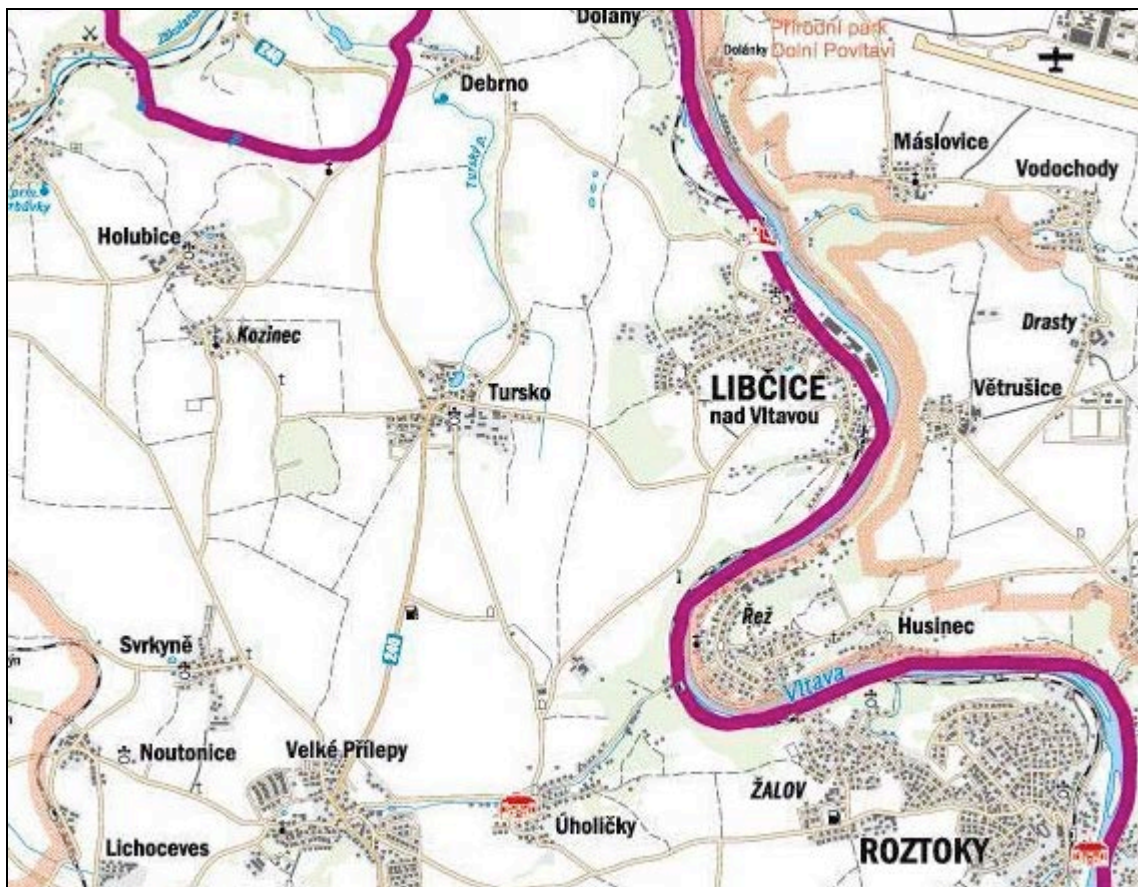


Výstavba komunikací v Libčicích nad Vltavou

8. DOPRAVA

Město Libčice nad Vltavou je rozloženo ve vltavském údolí stranou hlavních komunikací, silnice mají jen obslužnou funkci pro město, neplní roli tranzitní. Nejbližší silnice II. třídy je velmi frekventovaná trasa II/240 z Kralup nad Vltavou do Velkých Přílep, která vede dál do Horoměřic a do Prahy.

Ojedinělé je i to, že veškerou veřejnou dopravu zajišťuje (kromě přívozu do Dolu a k včelařskému ústavu) pouze železniční trať na hlavní koridorové trase Praha – Kralupy nad Vltavou – Děčín.



*Zdroj: Přemyslovské střední Čechy o.p.s. / Žaket;
tučnou čarou jsou vyznačeny hranice působnosti o.p.s.*

8.1 Silniční doprava

Silnice III. třídy

Silniční síť je tvořena pouze třemi silnicemi III. třídy:

- ♣ 24014 – Tursko – Na zabitém
- ♣ 2407 – Úholičky – Na Zabitém – Chýnov – Libčice
- ♣ 2409 – Na Zabitém – Letky – Libčice – Debrno.

Jejich význam je vzhledem k poloze města pouze lokální (jsou určeny jen pro cílovou dopravu do města).

Cyklistická a pěší doprava

Od libčického nádraží vede žlutá turistická značka k přívozu a pak na druhém břehu do Máslovic, k Malému máslovickému muzeu másla. Po pravém vltavském břehu pak prochází červená turistická „evropská“ trasa Praha-Trója – Kralupy nad Vltavou – Drážďany, i když její stav v okolí Větrušické skály je problematický („cesta na vlastní nebezpečí“) a neřešitelný, protože skála je památkově chráněným útvarem.

Cykloturistická trasa 0081 vede z Kralup nad Vltavou přes Dolany, Libčice nad Vltavou, Úholičky a Velké Přílepy na Okoř. Cyklotrasa po pravém břehu pěší stezku kolem Větrušické skály obchází, v Máslovicích vede silnicí nahoru a pak přes Drasty do Klecan a zpět k řece.

Parkovací plochy

Pro potřeby dopravy v klidu u jednotlivých objektů vybavenosti v obci jsou k dispozici pouze parkovací místa na plochách přiléhajících komunikací. Problém s parkováním je obdobný jako v jiných obcích v blízkosti Prahy, i když ne v takové míře jako u rychle rostoucích obcí a měst se silnou novou zástavbou.

8. 2 Železniční doprava

Železnice má v území velký význam. Město je napojeno na železniční trať č. 091 Praha – Kralupy n. Vlt. - (Vraňany – Děčín). Jedná se o dvoukolejnou elektrifikovanou trať, která je ve smyslu § 3 zákona č. 266/1994 Sb. a v souladu s usnesením vlády ČR č. 766 ze dne 20. 12. 1995 zařazena do kategorie dráhy celostátní. Na území města je železniční stanice Libčice n. Vlt., žel. zastávka Libčice n. Vlt. – Letky a železniční zastávka Rež.

Ve stanici Libčice nad Vltavou zastavuje 30 párů vlaků ve všední dny a 19 párů v sobotu a neděli.

8. 3 Ostatní doprava

Nejbližší mezinárodní letiště je v Praze–Ruzyni. Toto letiště je vzdálené cca 12 km od města. Blíže městu je letiště Vodochody, které by se mělo rozšiřovat.

Pro město je důležitý přívoz z Libčic nad Vltavou do Dolu. Přívoz jezdí zhruba v hodinových intervalech a je limitován průtokem vody (nad první stupeň povodňové aktivity nejezdí). Základní sazba za převezení jedné osoby je 10 Kč, děti a studenti platí 5 Kč. Za převoz kola se platí 10 Kč, za motocykl 15 Kč.

V červnu, červenci a v srpnu 1x za 14 dní jezdí lodní výletní přeprava na trase Nelahozeves - Kralupy -n/Vlt. - Libčice n/Vlt. - Troja a zpět. Provozovatelem je Marina Vltava, s.r.o.

Loď vyjíždí z Nelahozevsi v 7.30, v Libčicích je 9.30, do Prahy-Tr'je dopluje v 11.45. Zpět se vrací v 15.15, v Libčicích zastaví v 16.40, do Nelahozevsi je v 18.15.

9. VYBAVENOST A SLUŽBY

Občanská vybavenost města je na dobré úrovni. Je zde základní škola pro 1. a 2. stupeň, mateřská škola, ordinuje praktický lékař, funguje lékárna, pošta, veřejná knihovna, město má dva hřbitovy.

Komerční sféra tyto služby doplňuje (lékařské služby) a zajišťuje obchody s potravinami i spotřebním zbožím, v obci je několik hostinců a sportovních zařízení a další služby.

Tab. č. 17: Občanská vybavenost města

Vybavenost	výskyt
Základní škola	ano
Mateřská škola	ano
Praktický lékař	ano
Lékárna	ano
Policie ČR	ano
Městská policie	ne
Pošta	ano
Veřejná knihovna	ano
Kino	ne
Divadlo	ne
Hřbitov	ano

Zdroj: ČSÚ, Regionální informační servis 2013

9.1 Školství

Základní škola

Základní škola v Libčicích nad Vltavou má víc než stoletou historii, 24. dubna 1891 byl položen základní kámen nové školní budovy a 7. září stejného roku se v ní začalo učit. Stavba byla nejprve přízemní, 1. patro bylo přistaveno r. 1893. V r. 1919 byla v Libčicích zřízena měšťanská škola. O tři roky později bylo přistaveno 2. patro. Generální oprava školní budovy byla provedena r. 1967. Nová přístavba byla dokončena v r. 1983.

Ve školním roce 2013/2014 navštěvovalo základní školu 206 žáků, z toho 138 na prvním a 68 na druhém stupni.

Škola nemá vlastní tělocvičnu, pro výuku tělesné výchovy využívá místní sokolovnu s přilehlým hřištěm a nově zrekonstruované školní hřiště.

Ve škole se nachází i cvičná školní kuchyňka, školní dílna, odborná učebna výtvarné výchovy, odborná učebna přírodopisu, anglického jazyka, přírodopisu, zeměpisu, dějepisu a učebna hudební výchovy. V kroužku keramiky využíváme keramickou pec.

Škola má tři oddělení školní družiny, která využívají tři učebny. Pro volný čas školní družina využívá nově upravenou školní zahradu, školní hřiště a školní dvorek, který je také zrekonstruován. K dispozici zde děti mají ohniště a v letních měsících bazén.

Škola má svou vlastní kuchyň s jídelnou. Žáci mohou již druhým rokem využívat školní klub a školní divadlo. Pro rodiče byla zřízena společenská místnost "Rodičovna".



Opravená budova základní školy

Mateřská škola

Mateřská škola Libčice nad Vltavou je pětiletá, s celkovou kapacitou 117 dětí. Ve třech odděleních je skupina dětí stejného věku, ve dvou odděleních je věkově smíšená skupina dětí, do které jsou zpravidla umístováni sourozenci.

Provoz školy je od 6:30 do 17:00 hodin. Školné je 400 Kč měsíčně, stravné činí 32 Kč za den (oběd + 2 svačiny).

Pro výchovně vzdělávací práci má škola vlastní vzdělávací program. Výchovně vzdělávací práce je zaměřena na celkový rozvoj osobnosti, s přihlédnutím k individuálním potřebám a možnostem dětí. Výuka probíhá na základě praktické zkušenosti a výhradně hrou. Děti se učí orientovat mezi svými vrstevníky, přizpůsobovat se jiným, ale i prosadit mezi nimi své vlastní zájmy.

Součástí vzdělávacího programu je i řada nadstandardních aktivit jako např. pravidelné návštěvy divadelních představení v pražských divadlech a v divadle Lampion v Kladně, kurs předplavecké výchovy, angličtina, školka v přírodě, různé výlety a návštěvy výstav.

Škola také aktivně spolupracuje se Základní uměleckou školou Libčice nad Vltavou.

V odpoledních hodinách probíhá ve škole příprava hudební nauky a taneční výchova. Vybavení školy je na velmi dobré úrovni a plně odpovídá současným trendům předškolního vzdělávání.

Za prvořadý úkol škola považuje vytváření klidné a radostné atmosféry, kde se dítě cítí dobře a bezpečně.



Mateřská škola v Libčicích nad Vltavou po rekonstrukci.

ZUŠ

Lidová škola umění. Od roku 1996 působí pod současným názvem. Základní umělecká škola Libčice nad Vltavou byla založena v roce 1950 a nabízí výuku v oboru hudebním, výtvarném, tanečním i literárně - dramatickém.

Škola sídlí v secesní patrové vile v Letecké ulici č. 441 a nabízí výuku v osmi vybavených učebnách včetně sálu, kde se pořádají koncerty a výstavy.

Ke škole patří rovněž tři pobočky, ve kterých se vyučuje hudební obor. Naleznete je v Horoměřicích, Velkých Přílepech a v Hostivici.

Školu navštěvují žáci v I. a II. cyklu, probíhá rovněž studium pro dospělé. Škola zajišťuje výuku hry na tyto hudební nástroje: housle, violu, violoncello, klavír, keyboard, kytaru, zobcovou a příčnou flétnu, klarinet, saxofon, trubku, baskřídlovku, pozoun a bicí nástroje. Rovněž nabízí výuku jak klasického, tak i populárního zpěvu.

Nelze opomenout výuku základů pohybové výchovy a baletu v tanečním oddělení či výuku v literárně - dramatickém oddělení, kde je možno osvojit si jevištní pohyb, přednes nebo hlasovou a rytmickou přípravu. Velmi úspěšně probíhá výuka výtvarného oboru. Ve škole působí dětský sbor, komorní orchestr a žesťové kvarteto.

Škola pořádá pravidelné veřejné koncerty, výstavy i divadelní představení. Žáci i učitelé se zúčastňují se i dalších kulturně - společenských akcí nejen v rámci našeho města, ale i v blízkém okolí.



Sídlo základní umělecké školy.

Základní údaje:

Příspěvek na školné: 1.050 Kč až 1.500 Kč za jedno pololetí (dle oborů), škola poskytuje 50% slevu přípravnému oboru, slevy sourozenecké i sociální.

Dopravní spojení: 5 minut chůze z vlakové zastávky Libčice nad Vltavou - Letky.

9.2 Lékařská a sociální péče

V Libčicích nad Vltavou fungují

- pět dnů v týdnu dvě ordinace praktického lékaře pro dospělé a dorost,
- dva dny v týdnu gynekologicko-porodnická ambulance
- dva dny v týdnu zubní ordinace

Lékárna v Letecké ulici je otevřena pět dnů v týdnu, jeden den má prodlouženou prodejní dobu do 17.45.

V Libčicích nad Vltavou působí pečovatelská služba. Poskytuje terénní služby obyvatelům města.



Objekt pečovatelské služby v ulici Na Radosti s novou střechou

9.3 Spolkový život, sport a kultura

Sbory dobrovolných hasičů

Ve městě jsou dva. velmi starou historii má sbor v Letkách. Ustavující schůze Hasičského sboru v Letkách se v červnu 1882 v hostinci "U Hrzků" účastnilo 26 z 29 zakládajících členů. Starostou byl zvolen František Suk, jednatelem František Král, a podvelitelem bratr Kropáček. Prvním velitelem byl ustanoven bratr Wetr, který mravně i finančně usměrňoval činnost sboru. Prvního hašení požáru se zúčastnil sbor již v roce 1883 v Úholicích, kde v hořela dvě obytná stavení č.p. 14 a 15 p. Šmída a Kafky s vyčíslenou škodou 680 zlatých.

Sbor byl ustanoven pro obec Letky, k níž v té době patřila osada Chýnov. Ve 40. letech minulého století byla postavena nová hasičská zbrojnice. V 50. letech minulého století byl několik let sbor sloučen se sborem Libčice, ale v roce 1955 byla opět zahájena oddělená činnost sboru Letky. V současné době se sbor aktivně zúčastňuje různých soutěží v požárním sportu a sám každoročně v září pořádá Memoriál J. Pospíšila. Pořádá také pravidelně ples a různé další společné akce.

V roce 2012 měl sbor zaregistrováno 35 členů, s věkovým průměrem 41 roků, z toho 4 ženy. tradice evidujeme dalších 14 členů „ve výslužbě“, ve věku 61–68 roků.



SDH Libčice nad Vltavou disponuje výjezdovou jednotkou kategorie JPO III. Výjezdová jednotka je vybavena moderní technikou:

- cisternovou automobilovou stříkačkou CAS K 25 Liaz, která je určena k přepravě úplného požárního družstva 1 + 5 (velitel a 5 hasičů) s příslušenstvím potřebným k provedení požárního zásahu vodou nebo pěnou z vlastních nádrží nebo jiných zdrojů,
- cisternovou automobilovou stříkačkou CAS 2 Škoda RTHP, což je požární automobil určený k rychlému zásahu při požáru a místech s nedostatkem vody,
- dvěma přenosnými motorovými stříkačkami PPS 12 a PS 8.

Kromě toho SDH vlastní dvě historické stříkačky, PS „Stratílek“ (v roce 2010 kompletně renovována) a ruční dvoupístou stříkačkou pro koňský potah.



Historická stříkačka určená pro tažení koňským potahem

TJ Sokol

V sokolovně se odehrává většina sportovních činností ve městě. Využívá ji i základní škola, dále se tu hraje florbal a badminton, stolní tenis a karate.



Sokol Libčice – házená

Házená má ve městě velmi dlouhou historii a ještě lepší současnost. V sezóně 2011/2012 se tým vrátil po několika letech strávených v nižší soutěži do 2. celostátní ligy, v prvním roce po postupu se udržel (7. místo) a hned v následujícím ročníku atakoval nejvyšší místa a skončil třetí. V sezóně 2013/2014 po podzimním druhém místě ve finiši nakonec soutěž dokonce vyhrál.



Skautské sdružení Osmička

Skautské středisko Osmička začalo opět po několikaleté pauze v Libčicích nad Vltavou fungovat na jaře 2007. Skauti pozvali do oddílu ty nejmenší školáky - děti z prvních tříd. Od jara se v oddíle vytvořila parta dětí a rodičů.

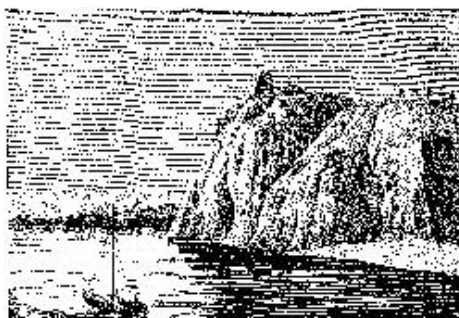
Jednou týdně se scházejí kluci a holky (ve středu v klubu seniorů) a jednou za dva týdny se pořádá výlet.



Občanské sdružení Liběhrad

Občanské sdružení Liběhrad je nejen už třetí volební období nejsilnějším uskupením ve městě, ale vyvíjí také zájmovou činnost.

Organizuje zájmové kroužky šachu (dospělých a mládeže), cyklistů (Dirty Jump), nohejbalistů a hry Go.



Soubor historického šermu Marianne

Byl založen jako dětský soubor historického tance v roce 2005. Vystupuje na českých hradech a zámcích, na historických jarmarcích, na slavnostech, v zámeckých zahradách, ale také na vernisážích a plesech. Tančí v domovech pro seniory, v zařízeních pro klienty s kombinovanými vadami a v mateřských školkách.



Mateřské centrum Malina

Mateřské centrum Malina organizuje činnost kroužků: zpívání rodičů s dětmi, cvičení rodičů s dětmi, setkávání předškoláků, výtvarné dílničky pro děti s doprovodem rodičů a jógy pro dospělé.



AFK Libčice

Dne 5. května 1912 došlo k ustavující valné hromadě klubu pod názvem S.K. Libuše a jejím předsedou byl zvolen Adolf Freund. O měsíc později je klub registrován pod ochranu ČSF. V té době je pod tento svaz přihlášen i klub SK Letky Olympia. Zápisné do klubu bylo stanoveno na 1 korunu a členský příspěvek činil 10 haléřů. Hraje se většinou na loukách nebo na cizích hřištích. Příjem klubu z diváků nepřevýšil 25 korun.

V roce 1924 došlo ke spojení klubů SK Libuše a SK Letky pod nynější název AFK Libčice. Předsedou nového klubu se stal pan Vilem Majer. První postup se konal v roce 1930, kdy klub postoupil z V. Středočeské župy dostali do IV.třídy.

Zhruba do roku 1975 hraje AFK střídavě I. nebo II. třídu. Roku 1967 klub zakládá "mužstvo starších pánů". Po roce 1980 a reorganizacích soutěže se dostává AFK do Okresního přeboru Prahy-západ. Od té doby je klub účastníkem převážně okresního přeboru. To platí i v současnosti.



Pěvecký sbor Scandula

Scandula je pěvecký soubor, který vznikl v roce 1991 a od té doby se stal neodmyslitelnou součástí kulturního dění v Libčicích nad Vltavou. Soubor pořádá koncerty například o Velikonocích, Vánocích (v posledních letech jde většinou o Rybovu mši), ale i při různých dalších příležitostech. Hosty na těchto koncertech bývají i jiná hudební tělesa či sóloví hudebníci. Nejčastějším prostorem, kde soubor vystupuje, je libčický evangelický kostel, nevyhýbá se však ani vystoupením na jiných místech.

Od roku 2009 Scandula organizuje také nesoutěžní sborový festival „Otevřená zahrada,“ na který zve zajímavé pěvecké soubory.



Scandula v evangelickém kostele

Libčice.net je komunitní počítačová síť ve městě Libčice nad Vltavou, spravovaná stejnojmenným neziskovým občanským sdružením.

Členové mohou využívat veškerých možností sítě, mezi něž patří připojení k Internetu, IP telefonie, vlastní www stránky členů, vzájemné sdílení dat, přímá komunikace (hraní her, chaty, videopřenosy, atp.) a jiné. Síť je založena na myšlenkách CZFree.net a je propojena s dalšími komunitními sítěmi, jejichž počet neustále narůstá.

Libčice.net technicky pokrývá prakticky celé město, takže se do sítě, která má již přes dvě stovky členů, může kdokoli po domluvě připojit.



Libčická plovárna

Nové, zcela zrekonstruované koupaliště, nazvané Libčická plovárna, bylo slavnostně otevřeno 6. 6. 2014 v 16 hodin a začalo sloužit veřejnosti. Libčická plovárna nabízí vedle koupaliště také sportovní areál, kde je velký kurt na tenis a fotbal, kurt na nohejbal a volejbal, beach volejbal, travnaté hřiště na malý fotbálek a hřiště na pétanque.



Modrá voda v libčické plovárně

10. ŽIVOTNÍ PROSTŘEDÍ

Město Libčice nad Vltavou má relativně přijatelný index ekologické stability 0,38. Sousedí se zachovalými krajinnými strukturami v Úněticích a Roztokách (Kozí hřbety, Holý vrch, Tiché údolí aj.), vedou tudy turistické a cyklistické trasy. Blízko je atraktivní zřícenina Okoř i další cíle výletů a vycházek.

Územní systém ekologické stability (ÚSES) na území k.ú. Libčice obklopuje sídlo kolem dokola. Tok Vltavy, ohraničující Libčice z východní a jižní strany, je osou nadregionálního biokoridoru NRBK1 (Údolí Vltavy) a zároveň je v něm vymezeno nadregionální biocentrum NRBC1. Na jižní straně se na NRBC1 napojuje lokální systém biokoridorů a dvou biocenter (v řešeném území), který dokola obchází Libčice, místy podél hranici zastavěných pozemků a místy po správní hranici obce. V severní části vychází z lokálního biocentra LBC5 jedna větev biokoridoru LBK6, která se vrací zpět do údolí Vltavy. Na severu vychází biokoridor LBK5 mimo řešené území do sousedního území obce Dolany.

Do lokálního biocentra LBC7 (Libčický háj) vstupuje od západu z přilehlého území (obec Tursko) lokální biokoridor LBK3.

10. 1 Odpady

Pro shromažďování a třídění komunálního odpadu jsou občanům k dispozici sběrné nádoby (popelnice) – slouží k ukládání zbytkového odpadu z domácnosti po vyřídění (např. smetky, popel, saze, nevratné obaly).

K třídění skla, plastů, tetrapakových obalů a papíru slouží po obci na stanovištích rozmístěné kontejnery, které jsou pravidelně vyprazdňovány.

Odvoz tuhého komunálního odpadu i separovaný sběr využitelných odpadů komplexně zajišťuje firma A. S. A. / Regios, a.s. Odpady jsou odváženy na skládku Úholičky.

Staré ekologické zátěže – nacházejí se v areálu Šroubáren, v prostoru odkaliště „U Debrna“ v severní části území a v lokalitě „Na Zabitém“ (viz grafická část).

V území jsou registrovány dvě skládky:

Šroubárna Libčice spol. s.r.o. – odkaliště v lokalitě Kovandova bouda, má kapacitu 60 000 m³, je vedena jako vodohospodářské dílo, v současnosti se do ní neukládá.

Vratislav Matoušek – skládka inertních odpadů – Libčice pískovna, s kapacitou 1 200 000 m³, s předpokládaným rokem ukončení 2020.

10. 2 Ovzduší

V obci není žádný větší průmyslový znečišťovatel ovzduší. Dopravní zátěž je relativně malá. Měření stavu ovzduší se v obci neprovádí.

10. 3 Hluk

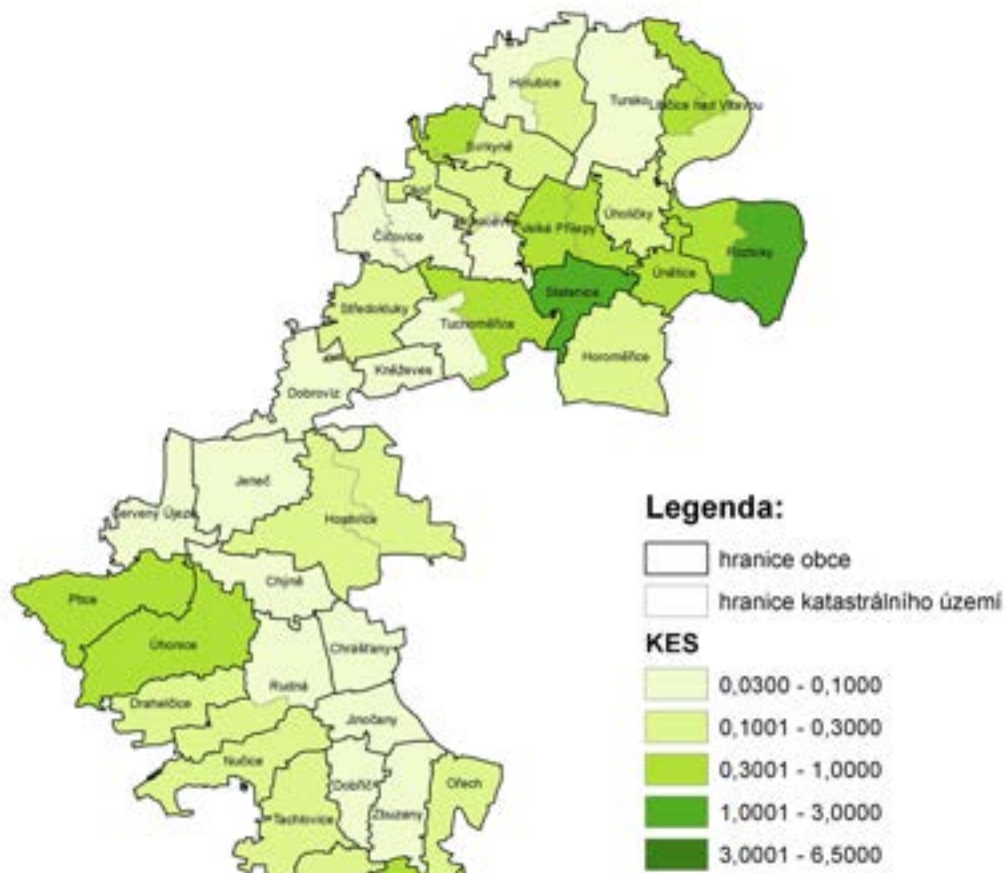
Problematika vlivu hluku z automobilové dopravy je v území nevýznamná (jsou zde pouze méně frekventované silnice III. třídy, nákladní doprava směřující z těžného ložiska štěrkopísku je vedena mimo zástavbu (směr Tursko, Úholičky).

Hlukem ze železniční dopravy je potenciálně ovlivněna zástavba v koridoru železnice.

Hlukem z letecké dopravy je potenciálně ovlivněna pouze malá část území pod Hrádkem, kam zasahuje izofona Laeq D 60 dB pro výhledový stav (maximální odhad) letiště Vodochody.

10. 4 Koeficient ekologické stability

Jde o základní ukazatel ekologické stability v obci a na jejím katastrálním území. Jde o podíl ekologicky významných ploch (lesy, pastviny, mokřady, rybníky, sady, louky, atd.) ku plochám nízké ekologické stability (zastavěná plocha, orná půda, chmelnice, vinice a sady s černým úhorem, atp.).



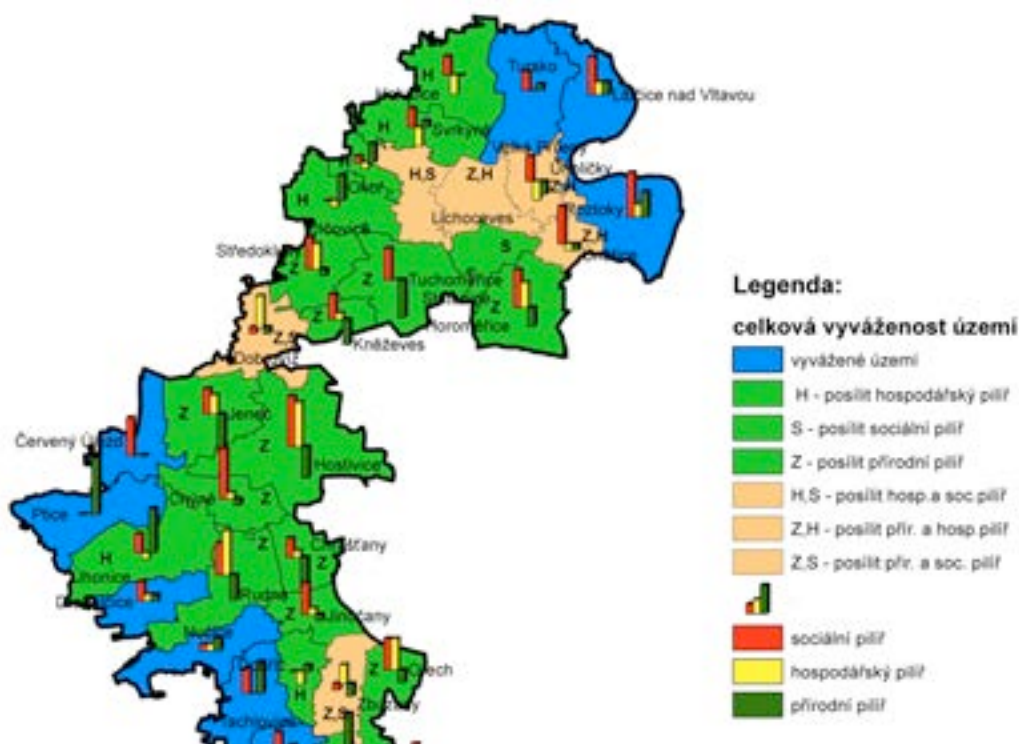
Zdroj: Územně analytické podklady ORP Černošice, 2012

Za stabilizovaná území se zachovalou přírodou se považují katastry s koeficientem nad 2,0, ty se v severní části okresu Praha-západ prakticky nevyskytují. Pro Libčice nad Vltavou byl v roce 2013 koeficient ekologické stability 0,39. Koeficient pod 0,2 znamená silně narušené prostředí, Libčice nad Vltavou jsou na tom „o trochu lépe“. Letky mají koeficient nižší než Chýnov a Libčice nad Vltavou, což je dáno menším podílem lesů.

10. 5 Celková vyváženost území

V územně analytických podkladem ORP Černošice je provedeno závěrečné vyhodnocení vyváženosti vztahu územních podmínek pro příznivé životní prostředí, pro hospodářský rozvoj a pro soudržnost společenství obyvatel.

V celkové bilanci vychází území Libčic nad Vltavou (všech tří katastrů, které město tvoří) jako vyvážené.



Zdroj: Územně analytické podklady ORP Černošice, 2012



Cesta od evangelického kostela k řece

11. MÍSTNÍ SPRÁVA

Základní legislativní normou, kterou se ve své činnosti řídí město, je zákon č. 128/2000 Sb. o obcích, ve zněních pozdějších předpisů. Město Libčice nad Vltavou spravuje své záležitosti samostatně a zároveň vykonává státní správu v rozsahu tzv. přenesené působnosti.

Nejvyšším a zároveň výkonným orgánem samosprávy je zastupitelstvo města. V současném volebním období má patnáct členů, kteří byli zvoleni v komunálních volbách konaných na podzim 2014. Zastupitelstvo pracuje v čele se starostou města a místostarostou.

V současné době jsou v zastupitelstvu města zastoupeny tyto volební strany:

- Liběhrad – 7 členů
- LOS (Libčický občanský spolek) – 4 členové
- ODS – 2 členové
- ANO – 1 člen
- TOP 09 – 1 člen

Starostou města je ve svém třetím volebním období Pavel Bartoš, místostarostou (poprvé) Jiří Lain (oba Liběhrad). Dalšími členy pětičlenné rady města jsou Vladimír Urbánek (Liběhrad), František Hudek (TOP 09) a Vít Penížek (ANO).

Městský úřad Libčice nad Vltavou

Úřední hodiny jsou v pondělí od 7.30 do 12.00 a od 12.30 do 17.00 hodin a ve středu od 7.30 do 12.00 a od 12.30 do 18.00 hodin.

Adresa:	Nám. Svobody 90
Tel.:	233 101 651
Fax:	233 101 657
E-mail:	e-podatelna@libcice.cz
Internetová adresa stránek města:	http://www.libcice.cz



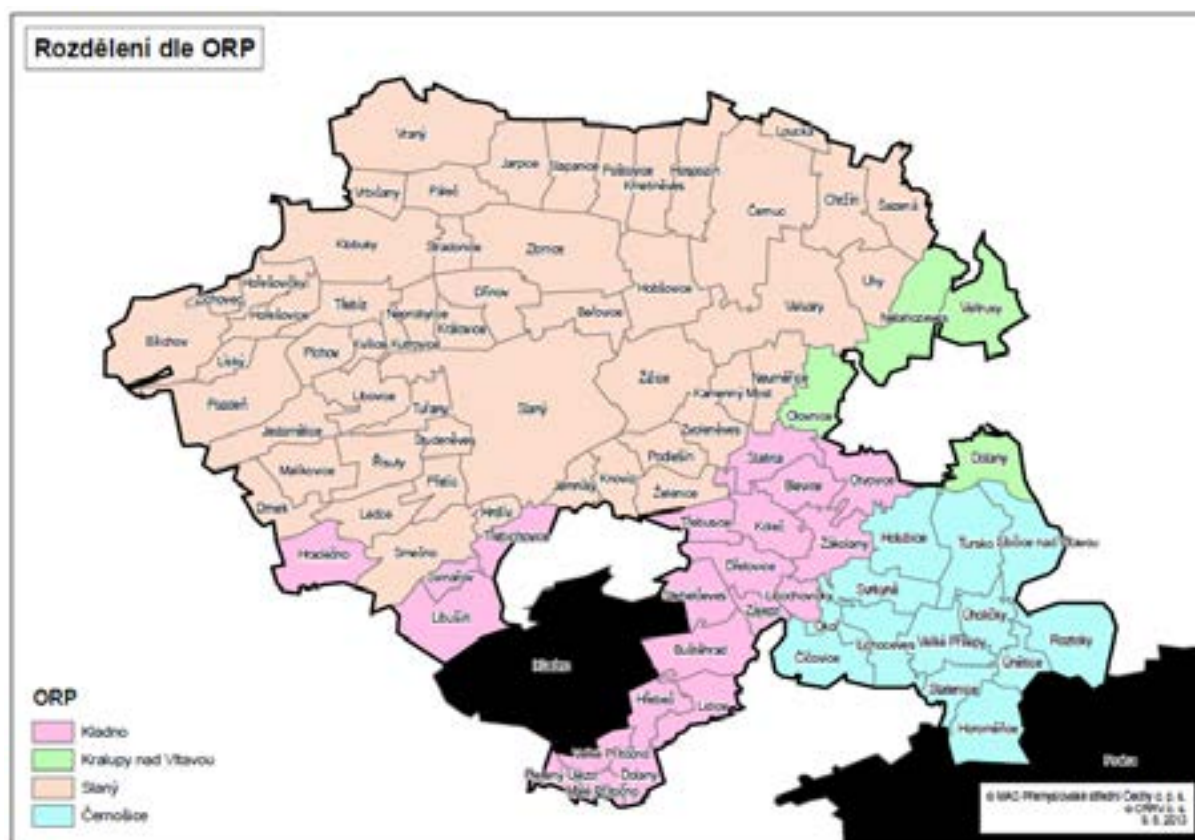
Budova městského úřadu

Informace o činnosti samosprávy jsou přístupné na internetu nebo na úřední desce města, zásadní informace jsou publikovány v měsíčníku Libčické noviny.

Město je členem Mikroregionu Od Okoře k Vltavě, založeného v roce 2000. Sídlo tohoto dobrovolného svazku obcí a sídlo svazku je obecní úřad ve Velkých Přílepech.

Mikroregion Od Okoře k Vltavě byl jedním ze zakládajících členů obecně prospěšné společnosti Přemyslovské střední Čechy. Přemyslovské střední Čechy byly založeny ve Slaném 11. 3. 2004 jako zájmové sdružení právnických osob, od dubna 2011 jsou obecně prospěšnou společností. Město Libčice nad Vltavou deklarovala souhlas s naplňováním Strategického plánu LEADER, na jehož základě byly Přemyslovské střední Čechy v letech 2008-2013 příjemcem podpory z evropského dotačního programu PRV / LEADER a všechny města, neziskové organizace a podnikatelé z území, které toto sdružení spravuje, mohly být žadateli o podporu z tohoto programu.

Zastupitelstvo města Libčice nad Vltavou vyslovilo rovněž pro současné finanční období 2014-2020 souhlas s územní působností Přemyslovské střední Čechy o.p.s. na území Velkých Přílep, a tak i v těchto letech se budou město a organizace v ní působící podílet na naplňování strategie obecně prospěšné společnosti a získávat podporu z dotačních programů, do nichž se Přemyslovské střední Čechy zapojí.



Území působnosti Přemyslovské střední Čechy o.p.s. podle obcí s rozšířenou působností

12. SHRNUÍ

12. 1 Analytická východiska pro SWOT analýzu

Hlavní charakteristiky města

- Město Libčice nad Vltavou spadá do správního obvodu města s rozšířenou působností Černošice, obcí s pověřeným obecním úřadem je pro Libčice nad Vltavou sousední město Roztoky.
- Město tvoří tři katastry, Chýnov, Letky a Libčice nad Vltavou, ke spojení tří původně samostatných obcí došlo v roce 1924, od roku 1948 jsou Libčice nad Vltavou městem.
- Město nebylo na rozdíl od většiny sídel na severním okraji Prahy zasaženo masovou zástavbou. Populace města se příliš nemění a pohybuje se kolem 3300 obyvatel.
- Struktura populace město podle věku a vzdělání odpovídá spíše středočeskému průměru než průměru okresu Praha-západ, z pohledu ekonomické výhodnosti je tedy slabší (menší podíl mladých lidí a oso s vyšším vzděláním).
- Libčice nad Vltavou mají od roku 1997 schválený územní plán. Od té doby bylo přijato pět dílčích změn (v letech 2001, 2004, 2006, 2013 a 2014).

Ekonomický profil

- Pro Libčice nad Vltavou je charakteristická nadprůměrná ekonomická aktivita obyvatel, což je dáno vysokým podílem populace v produktivním věku.
- Město mělo v uplynulých desetiletích spíše průmyslový charakter, velkým zaměstnavatelem byly zejména Šroubárny a cihelna. Naprostá většina ekonomicky aktivních obyvatel nyní vyjíždí za prací mimo město, zejména do Prahy a Kralup nad Vltavou.
- Zemědělská půda tvoří jen asi 60 % výměry, vysoký je podíl „ostatních ploch“, především areálů podniků a oblastí těžby písku.

Lidský potenciál a trh práce

- Věková a vzdělanostní struktura obyvatelstva je – na okolí hlavního města – relativně méně příznivá.
- Nezvykle je na tuto oblast vysoká také nezaměstnanost, která se dlouhodobě pohybuje kolem 8 %, tedy i nad průměrem Středočeského kraje.

Občanská vybavenost

- Občanská vybavenost města Libčice nad Vltavou je velmi dobrá. Město má nově rekonstruovanou základní školu a mateřskou školu se zázemím, a vlastní, do okolí expandující základní uměleckou školu s výbornou pověstí.
- Ve městě je pošta, základní zdravotnické služby, lékárna, město má vlastní pečovatelskou službu.
- Ze sportovních zařízení je třeba připomenout hlavně zrekonstruované koupaliště (Libčická plovárna) a tři dětská hřiště.
- V Libčicích nad Vltavou jsou dva hřbitovy, v libčickém vznikne kolumbárium.
- Ve městě má s ohledem na sociálně vyloučenou lokalitu a vysoký nápad trestné činnosti stálou služebnu Policie České republiky, její sídlo se bude nyní nákladem města rekonstruovat.

- K vybavenosti je třeba přičíst i dva sbory dobrovolných hasičů, starší v Letkách a mladší, výborně technicky vybavený, v Libčicích.

Kultura a sport

- Ve městě vyvíjí činnost řada spolků. Některé z nich jsou i politicky aktivní, především Liběhrad a nově vzniklý Libčický občanský spolek.
- Pýchou města je házenkářský oddíl mužů TJ Sokol, který patří ke špičce druholigové celostátní soutěže.
- Dále jsou ve městě aktivní šachisté (pod patronátem sdružení Liběhrad), fotbalisté (AFK Libčice), sportovní kroužky vede TJ Sokol.
- Na volný čas dětí je zaměřena činnost skautů (Osmička), pro matky s dětmi funguje mateřské centrum Malina.
- Kulturní dění zpestřuje „kvalitou profesionální“ pěvecký sbor Scandula a sdružení historického tance Marianne.

Technická vybavenost území a doprava

- Město má technickou infrastrukturu v podstatě kompletní, velká část byla vybudována v posledních dvou desetiletích, a je tedy v dobrém technické stavu.
- V posledních letech byla dokončena kanalizace po celém městě, síť je napojena na vlastní čistírnu odpadních vod. V celém městě je rozvedena také síť vodovodů a plynu.
- Dopravní dostupnost města je pro oblast poblíž Prahy poněkud atypická, město není na žádné významnější pozemní komunikaci, obsluhuje ho jediná silnice III. třídy.
- Do města také vůbec nezajíždí autobus, veškerou veřejnou dopravu zajišťuje koridorová železniční trať Praha – Kralupy nad Vltavou – Děčín, v činnosti je přívoz do Dolu na pravém břehu Vltavy.

Životní prostředí

- Libčice nad Vltavou mají poměrně zachovalé okolí a jsou i místem turistických vycházek. Významnější znečišťovatelé zde nejsou, činnost velkých podniků byla silně zredukována.
- Ve městě jsou však staré ekologické zátěže a rozlehlé zčásti opuštěné areály průmyslových podniků. V katastru města jsou také dvě skládky, z nichž jedna v současné době nevyvíjí činnost.
- Město má zajištěný svoz komunálního, objemového i nebezpečného odpadu. Pro občany jsou na stanovištích zajištěny kontejnery na tříděný odpad a bioodpad, kromě toho si občané mohou pořídit vlastní biopopelnice.

Hodnocení území Libčic nad Vltavou z územně analytických podkladů ORP Černošice

V roce 2012 byly znovu zpracovány územně analytické podklady pro celé území města s rozšířenou působností Černošice, k níž patří i město Libčice nad Vltavou.

Vedle jednotlivých výkresů a celkového textového a mapového hodnocení (z něhož bylo čerpáno v některých z předchozích kapitol) obsahují tyto územně analytické podklady v Příloze 1 celkovou SWOT analýzu pro jednotlivé města a rovněž doporučení, které věci by bylo potřeba omezit nebo odstranit.

12. 2 SWOT analýza

Silné stránky	Slabé stránky
<ul style="list-style-type: none"> • Úplná technická infrastruktura v dobrém technickém stavu • Výborná dopravní dostupnost na železniční trati • Velmi dobrá občanská vybavenost, rekonstruovaná základní i mateřská škola, dobře fungující ZUŠ • Nová plovárna se zázemím • Pečovatelská služba ve městě • Trvalá stanice Policie ČR • Velmi dobře fungující systém svozu a třídění odpadů • Fungující spolkový život • Poměrně zachovalé okolí • Členství města v regionálních a zájmových sdruženích 	<ul style="list-style-type: none"> • Poměrně vysoká nezaměstnanost, méně výhodná sociální, věková a vzdělanostní struktura obyvatelstva • Nedostatek míst k parkování • Rozlehlé průmyslové areály, které jsou jen zčásti využívány • Město nemá autobusové spojení s obcemi „nahore“ na západ od města • Nízký podíl lesů, hlavně v k.ú. Letky • Chybí propojení po pravém břehu z Letek k řecké lávce a dále do Podmoráně • Staré ekologické zátěže • Část území v záplavovém pásmu, obtížná ochrana • Silné ohrožení vodní erozí vzhledem ke konfiguraci terénu

Příležitosti	Rizika/hrozby
<ul style="list-style-type: none"> • Využití rozlehlých průmyslových areálů • Dokončení nového územního plánu, který bude stabilizovat území • Částečná obnova budovy základní umělecké školy • Záměr vedení města realizovat strategický plán města • Využívání evropských i českých dotačních titulů • Úpravy veřejných prostranství ve městě, celkové zlepšení vzhledu města • Rozvoj spolkového života a zapojení nových obyvatel do života města 	<ul style="list-style-type: none"> • Do města dorazí vlna zájmu developerů a dojde k zástavbě jako v jiných obcích v sousedství • Omezení výdajů státního rozpočtu (úsporná opatření) • Celkové zhoršení stavu životního prostředí • Nárůst kriminality, obnova sociálně vyloučených lokalit • Rozpory uvnitř města, které by omezily schopnost realizovat další záměry

OBEC LIBČICE
SWOT ANALÝZA

SILNÉ STRÁNKY	SLABÉ STRÁNKY
<ul style="list-style-type: none"> • ložiska cihlářské suroviny • velký vodnatý tok, Vltava • vymezená aktivní zóna • vymezené záplavové území • místa nezatížená nadměrným hlukem a znečištěním ovzduší • kvalitní zemědělská půda • přínos z kolejové dopravy - trať 091 Kralupy – Praha • obec plně zainvestovaná technickou infrastrukturou - vodovod, kanalizace, plynovod • bohatý místní kulturní život v obcích a dobře vnímaná pospolitost společenství • vysoká míra vzdělanosti obyvatelstva • relativně nízká dlouhodobá nezaměstnanost • kulturní a sportovní zařízení v obci • blízkost Prahy – pracovní příležitosti, školy, kultura • dobrá přístupnost krajiny a napojení na přírodu z ploch bydlení, možnost koupání • cyklotrasa III. a IV. třídy procházející ORP Černošice: Kralupy n.Vlt. - Libčice – Úholičky – V. Přilepy – Okoř • nadprůměrné podmínky vodní turistiky, osobní vodní doprava • dochované půdorysné struktury vesnic • nemovitá kulturní památka 	<ul style="list-style-type: none"> • hluk ze železniční dopravy • světelné znečištění • staré ekologické zátěže • neregistrované VKP - zejména vytípaná místa z generelu ÚSES Prahy-západ jako VKP a potenciální území pro obnovu údolních niv • extrémní ohrožení ZPF vodní erozí • úrovně křížení komunikací s železnici • rozšiřování dobývacích prostorů a těžba ovlivňuje rozvoj bydlení v obcích
PŘÍLEŽITOSTI <ul style="list-style-type: none"> • územní plány budou řešit vodní režim v území, návrh na ochranu, obnovu a zvýšení ochrany obcí před dešťovými vodami s ohledem na zájmové území • rekultivace starých ekologických zátěží • využití alternativních zdrojů výroby elektrické energie - malé vodní elektrárny, větrné elektrárny, fotovoltaické elektrárny • registrace VKP • koncepce regionální dopravy (kombinace železniční a silniční sítě) • ochrana území břehů velkých řek umožňující veřejný přístup • využití prostorů po dobývání k rekreaci (jezera, geoparky, naučné stezky) • tvorba podmínek pro vznik pracovních míst přímo v obcích (služby, řemeslníci, cestovní ruch) • ochrana historických jader obcí 	HROZBY <ul style="list-style-type: none"> • rychlé vytěžení surovin, neponechání rezervy pro budoucí generace • nárůst automobilové dopravy v souvislosti s dopravou do/z Prahy • riziko kontaminace vod a půdy z uzavřených nedostatečně zabezpečených skládek odpadů a z některých průmyslových objektů • využívání vytěžených prostor k ukládání „inertního odpadu“ – riziko kontaminace spodních vod • snížení kvality bydlení v důsledku hygienické zátěže (hluk a emise z dopravy, provoz výrobních a skladových areálů)

Požadavky na odstranění nebo omezení :

- urbanistické závady
 - nedostatek veřejných prostranství - prověřit vymezení nových veřejných prostranství, zejména náměstí s veřejnou zelení, v případě dalšího rozvoje bydlení
- dopravní závady
 - nedostatek parkovacích a odstavných stání
 - nedostatek parkovacích stání v blízkosti železničních zastávek
 - cyklotrasa vedená po stávající komunikaci - prověřit vedení cyklotrasy
- hygienické závady
 - staré ekologické zátěže (staré skládky na okrajích stávajících sídel) staré ekologické zátěže
- střety záměrů s limity využití území a hodnotami
 - ložisko nerostných surovin netěžené x ÚSES
 - ložisko nerostných surovin netěžené x území s archeologickými nálezy (kategorie 1) (SL68)
 - ložisko nerostných surovin netěžené x 1. třída ochrany BPEJ (SL70)
 - ložisko nerostných surovin netěžené x 50 m od okraje lesa (SL74)
 - vedení ÚSES X nemovitá kulturní památka (SL57)
- ohrožení území například povodněmi a jinými rizikovými přírodními jevy
 - část zastavěného území se nachází v záplavovém území
 - ohrožení území obce povodněmi - koncepce protipovodňové ochrany všech typů (zvýšení retence v povodí, ochrana území pro rozlív a koncepce výstavby hrází, akumulace)
- slabé stránky, hrozby a rizika související s nevyvážeností územních podmínek udržitelného rozvoje území
 - pro hospodářský rozvoj
 - území ohrožené vodní erozí - navrhnout protierozní opatření velkých rozloh orné půdy extrémní ohrožení vodní erozí
 - nedostatek pracovních míst v obci - vytvářet podmínky pro tvorbu pracovních míst v místě využívajících lokální potenciál
 - pro příznivé životní prostředí
 - přístupnost vodních ploch a toků omezena stávajícími stavbami, oplocením - zlepšit přístupnost břehů vodních ploch a toků
 - pro soudržnost společenství obyvatel území
 - stávající stavby pro rodinnou rekreaci nemají zajištěnou dostatečnou likvidaci splaškových vod a jsou dopravně obtížně dostupné - prověřit možnosti dalšího využití
 - stávající stavby pro rodinnou rekreaci jsou užívány k trvalému bydlení - prověřit možnost změn užívání staveb pro rodinnou rekreaci na stavby pro bydlení se zajištěním odpovídající dopravní a technické infrastruktury
 - nedostatečné možnosti pro každodenní rekreaci - navrhnout podmínky pro dovybavení obcí o volnočasové aktivity, navrhnou koncepci rozvoje koňských farem a hipostezek, navrhnout dostatečný počet sportovních zařízení

13. STRATEGICKÁ ČÁST

13. 1 Strategická vize

Město Libčice nad Vltavou bude v příštích deseti letech stabilizovat území, podrží si pevný urbanistický řád, kvalitní občanskou vybavenost a bude příjemným místem pro život všech obyvatel.

13. 2 Prioritní problémové okruhy

1. Technická infrastruktura a komunikace
2. Občanská vybavenost
3. Kulturní dědictví a památky
4. Životní prostředí

13. 3 Databáze projektů

Projektová karta č. 1		
Název projektu:	Výstavba pavilonu C Mateřské školy Libčice nad Vltavou	
Žadatel/nositel projektu	Město Libčice nad Vltavou	
Odpovědná osoba	starosta	
Zařazení projektu do SP	2. Občanská vybavenost	
Partneři projektu	Letiště Praha, MC Pohoda, Regios	
Popis projektu (cíle, aktivity a výstupy projektu)	Výstavba pavilonu mateřské školy pro 50 dětí předškolního věku. Podpora mladých rodin s dětmi, umožnění návratu matek do práce.	
Připravenost projektu	Investiční záměr:	Výstavba pavilonu C, odsouhlaseno
	Projektová dokumentace:	ano
	Doklady dle stavebního zákona:	ano
	Majetkoprávní vztahy k nemovitostem a pozemkům týkajících se projektu	Město Libčice nad Vltavou
Celkové náklady	26 000 tis. Kč	
Předpokládané roky realizace	2013 – 2014	
Možnost získat podporu z dotací	ROP	

